

Befolkningsutvikling

Stange kommune har en relativt ung befolkning. I 2004 var 84,7 % av befolkningen mellom 0-66 år. Tall for 2011, fra Statistisk sentralbyrå (heretter SSB), viser samme trend der 84,7 % av befolkningen er mellom 0-66 år. Sammenlikner vi befolkningsgrunnetallet i Stange kommune fra 2004 og fram til i dag, ser vi en prosentvis endring på 4,7 %, som tilsvarer en gjennomsnittlig vekst på 0,67 %. Lik situasjonen fra 1998 til 2004 er det de i aldersgruppen 80+ som har hatt størst økning på hele 18 %. Aldersgruppen 45-66 har økt med 13 %, og aldersgruppen 16-19 med 12 %. Resten er stort sett uendret.

Tabell: Befolkningsstruktur i Stange kommune per 1.1.2011

Aldersgruppe	0-5	6-12	13-15	16-19	20-44	45-66	67-79	80+	Totalt
2004	1262	1713	763	882	5730	5158	1912	865	18288
2011	1214	1598	806	991	5778	5852	1893	1022	19154

(Kilde: SSB 2011)

En ung befolkning er positiv i forhold til samfunnsutvikling, da det er denne gruppen som i stor grad driver utviklingen fremover gjennom å skape arbeidsplasser og dermed også næringsutvikling.

Tall fra SSB viser at for Stange har befolkningsveksten vært svak positiv i perioden 1990-1999, og positiv for perioden 2000-2010. I kommuneplanen for Stange kommune, vedtatt 17.11.2004, står det skrevet: "for å trygge og utvikle våre lokalsamfunn vil Stange kommune arbeide for en befolkningsvekst på 0,5-0,6 % årlig, tilsvarende ca. 19 000 innbyggere i 2015". Dette målet ble allerede nådd i 2011 og gir uttrykk for at Stange kommune er i vekst. De siste tre årene har Stange hatt en gjennomsnittlig befolkningsvekst på 0,8 %, (NHO, 2011) noe som er nest høyest for fylket. Elverum ligger på topp med 1 %, mens Hamar har hatt en gjennomsnittlig vekst på 0,6 % de siste tre årene. Ser vi på utsiktene for de neste fire årene vil befolkningsstrukturen i Stange være følgende legger vi middels nasjonal vekst (MMMM1) til grunn:

Tabell: Forventet befolkningsstruktur 2012-2025 i Stange kommune

Aldersgruppe	0-5 år	6-12 år	13-15 år	16-19 år	20-44 år	45-66 år	67-79 år	80 år - >	Total folkemengde
2012	1240	1590	789	988	5819	5894	1964	1020	19304
2013	1255	1584	776	1014	5820	5933	2060	1017	19459
2014	1261	1599	735	1067	5838	5941	2156	1015	19612
2015	1293	1579	742	1076	5841	5954	2273	1003	19761
2025	1421	1718	755	980	6116	6051	2973	1161	21175

(Kilde SSB 2011)

Legger vi disse tallene til grunn vil den største veksten de neste fire årene ligge i aldersgruppen 67-79 (15 % økning fra 2012-2015). Aldersgruppen 16-19 vil oppleve en økning på 8,9 %, mens de i aldersgruppen 45-66 vil øke med knappe 1 %. Befolkningsendringen fra 2012 til 2015 ligger på 2,3 %

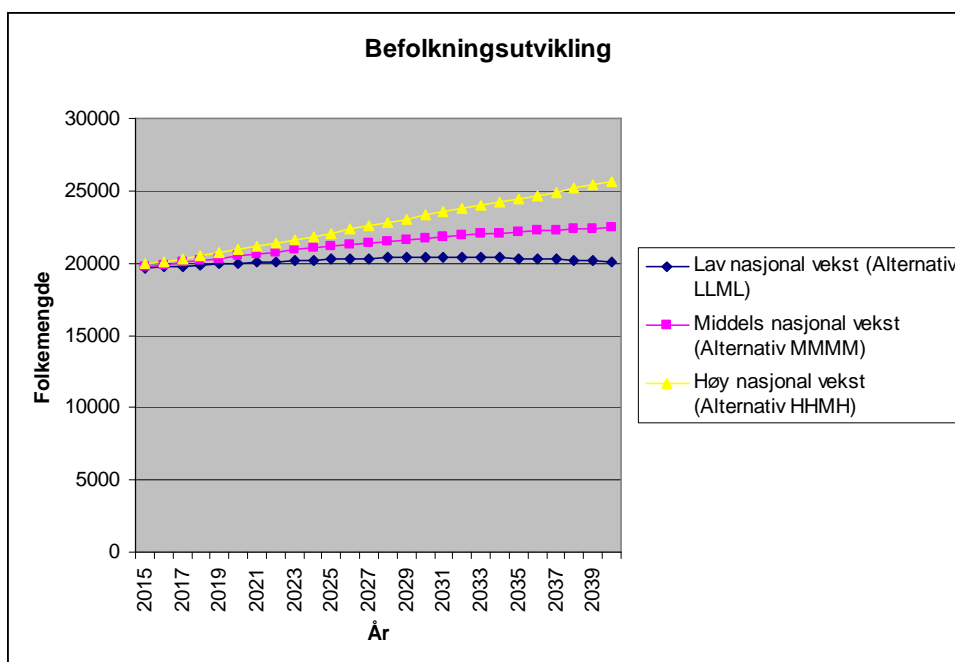
og tilsvarer en årlig befolkningsvekst på 0,5 %. På lang sikt ser vi at i 2025 vil aldersgruppen 67-79 øke med 30 %, og sier noe om hvor presset kommer til å ligge de neste 10 årene.

Mellom 2007 og 2010 har netto innflytning variert fra 95 til -27. Hamarregionen sammenliknet med resten av fylket ser ut til å tiltrekke seg mer folk. Hamar, Stange, Ringsaker og Løten har en nettoinnflytting, mens for resten av fylket har det samlet sett vært en fraflytting (SSB, 2011). Dette bildet inkluderer også de øvrige bykommunene i Hedmark, Elverum og Kongsvinger. Dette tyder på at regionen gjør noe riktig, mye tyder på at kommunene utfyller hverandre. I dag ser det ut til at regional utvikling er like viktig for Stange. På denne måten kan Stange dra nytte av det som skjer i omlandet.

Det generelle bildet i Stange er at det er de i aldersgruppen 20-35 som er den store utflyttergruppen, mens den store innflyttergruppen er de i aldersgruppen 35-45, og her er mobiliteten høy. Således kan det se ut til at dette er målgruppen kommunen bør "satse" på gjennom å være en attraktiv bokommune for denne gruppen.

Den fremtidige befolkningsutviklingen vil si noe om den generelle samfunnsutviklingen i kommunen. Tall fra SSB viser at befolkningsutviklingen ventes å øke også i årene fremover. Befolkningsframskrivninger for Stange, med forventninger om middels nasjonal vekst (MMMM) viser at kommunen vil ha 21 762 innbyggere i 2030. Med forventninger om lav nasjonal vekst (LLML) vil kommunen ha 20 092 innbyggere i 2030, og 23 294 innbyggere hvis høy nasjonal vekst (HHMH) legges til grunn. Positiv befolkningsutvikling gir uttrykk for en sunn samfunnsutvikling. Figur 1.2.1 viser en grafisk fremstilling av de ulike estimatene for befolkningsutviklingen. Legger vi MMMM til grunn ser vi at veksten ikke er for sterk (ca.100 personer årlig). Dette gir kommunen økt handlingsrom i forhold til å planlegge den videre utviklingen av boliger, barnehager, sykehjem og skoler. Med HHMH vil presset være større (ca 200 personer årlig).

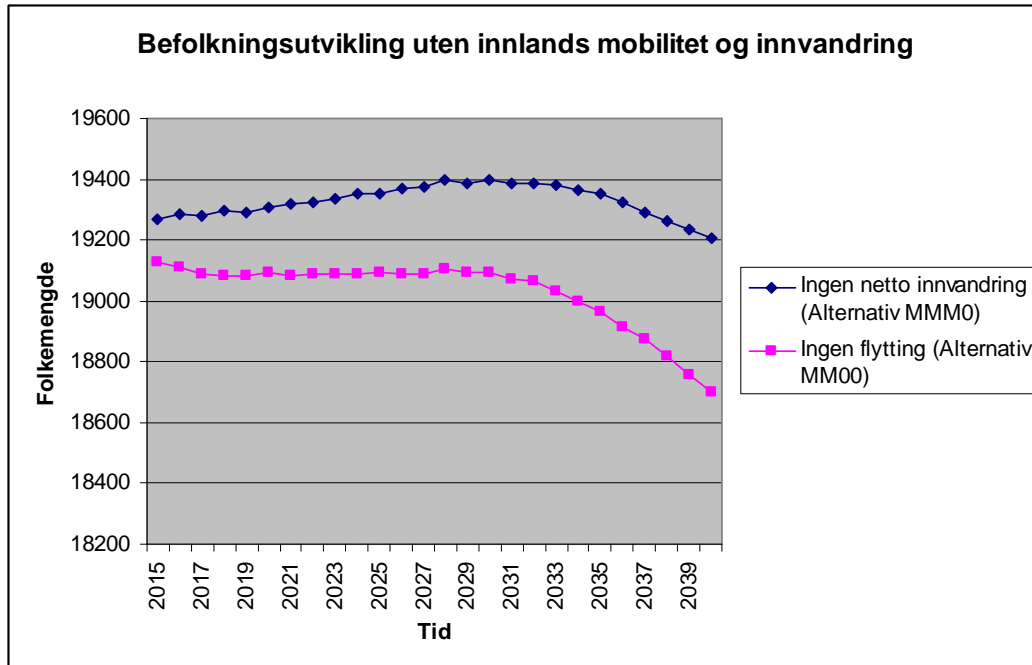
Figur: Befolkningsutvikling for Stange kommune 2015-2040



(Kilde SSB 2011)

Befolkningsutviklingen i Stange har vært langt sterkere enn SSB's anbefalte prognose de siste fem årene, også sterkere enn alternativet som forutsetter høy mobilitet i befolkningen, der for har alternativet HHMH blitt tatt med, da vi mest sannsynlig ligger mellom disse to alternativene.

Figur: Befolkningsutvikling uten netto innvandring og mobilitet.



(Kilde SSB 2011)

Yrkesaktive /Pendling / bosetting

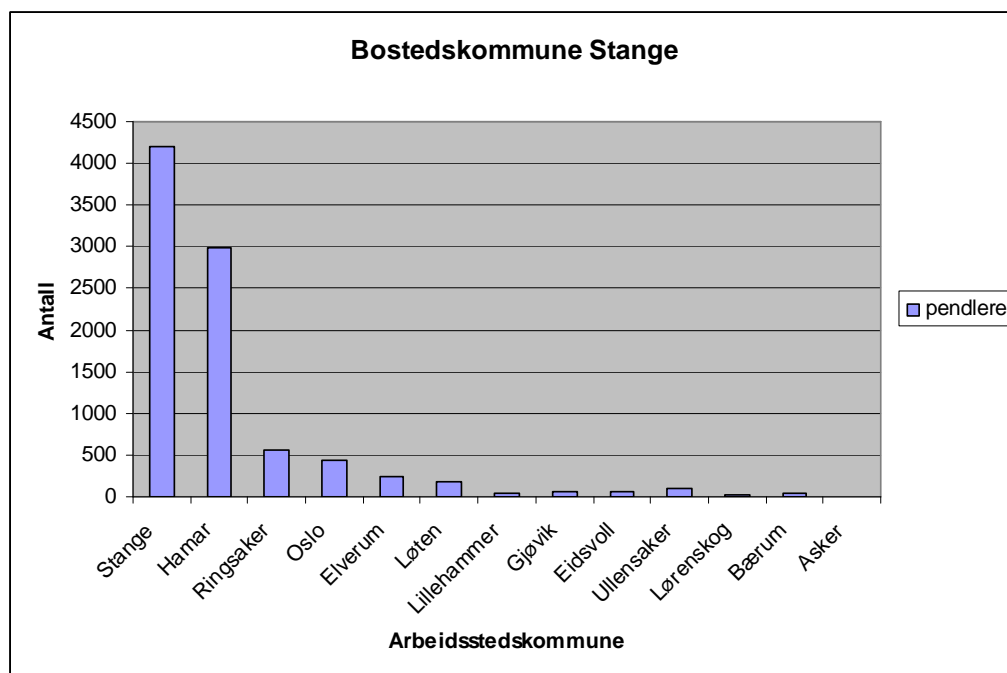
Stange kommune ligger strategisk til når det kommer til sentrale transportåre i Innlandet, og som vi allerede har sett skaper dette muligheter for vekst. Når dette er sagt kan en slik plassering også være en utfordring knyttet til at kommunen blir en gjennomfartskommune.

Tabell: Pendlermatrise 2010

Arbeidskommune 2010														
	Stange	Hamar	Ringsaker	Oslo	Elverum	Løten	Lillehammer	Gjøvik	Eidsvoll	Ullensaker	Lørenskog	Bærum	Asker	
B	Stange	4201	2979	553	448	233	173	43	67	56	97	16	46	7
O	Hamar	1197	9146	1275	865	376	177	145	154	28	79	19	81	16
S	Ringsaker	423	2782	9634	602	123	46	1114	543	20	41	15	56	22
T	Oslo	49	229	67	265728	126	11	146	135	175	2889	4314	17932	3824
E	Elverum	128	715	152	361	7486	103	59	22	8	25	17	38	13
D	Løten	372	1021	242	141	438	1160	34	25	1	23	5	14	7
2	Lilleham.	27	251	433	605	25	1	10682	331	6	19	14	77	12
0	Gjøvik	27	244	422	510	19	0	642	10003	5	26	9	77	7
1	Eidsvoll	26	50	14	1892	9	0	7	20	4789	2115	234	125	23
0	Ullensaker	9	22	8	4802	8	0	13	17	360	7726	500	252	40
	Lørenskog	2	15	9	8043	13	0	11	20	32	268	5535	496	93
	Bærum	9	20	10	22245	9	1	28	22	18	477	198	28229	2818
		1	24	2	8229	6	1	12	9	4	284	89	5711	10859

(Kilde: SSB 2010)

Sett under ett ser vi av tabellen at det er flere som pendler ut (4718) enn inn (2270) i Stange. Likevel bor og arbeider majoriteten av de sysselsatte i Stange, men nesten like mange pendler til Hamar. Deretter Ringsaker, Oslo, Løten og Elverum. Som tabellen viser forblir mesteparten av arbeidskraften i Hamarregionen, dette er positivt, og underbygger antagelsen om at kommunene oppfatter Hamarregionen som et felles bo - og arbeidsmarked. Figuren gir en grafisk fremstilling av pendlingsstrømmene fra Stange.



(Kilde SSB 2010)

Flere forhold kan forklare hvorfor yrkespendling finner sted. Det kan være underskudd på arbeidsplasser innenfor visse yrker eller at en rett og slett ønsker å arbeide et annet sted. På den andre siden er det ingen garanti for at begge parter får jobb i samme kommune, og noen ganger er det enklere å skifte jobb enn bolig. Avstand til arbeid og lokalisering av arbeid spiller også en rolle. Hvor mye arbeid det finnes i egen kommune er også en faktor.

Ser vi egendekningen til kommunen, altså forholdet mellom antall sysselsatte med bosted i kommunen og antall sysselsatte med arbeidssted i kommunen ser vi at egendekningen i Stange ligger på 72,1 %

Tabell: Egendekningen for de fire kommunene i Hamarregionen.

2010	Sysselsatte personer bosatt i kommunen	Sysselsatte personer med arbeidssted i kommunen	Egendekning
Stange	9314	6716	72,10 %
Menn	4840	3278	67,72 %
Kvinner	4474	3438	76,84 %
Hamar	14141	18776	132,00 %
Menn	7236	9593	132,00 %
Kvinner	6905	9183	132,00 %
Ringsaker	16117	13549	84,00 %
Menn	8603	7462	86,70 %
Kvinner	7514	6087	81,00 %
Løten	3638	1716	47,00 %
Menn	1915	766	40,00 %
Kvinner	1723	950	55,00 %

(Kilde: SSB)

Som tabellen viser, er egendekningen høyere for kvinner (76,84 %) enn for menn (67,72), noe som er ganske vanlig. Ser vi egendekningen innenfor ulike sektorer viser tall fra SSB at det finnes et betydelig skille mellom de tradisjonelle mannsdominerte yrkene og kvinneyrkene. I bygg- og anleggsbransjen ligger egendekningen på 64 %, innen transport og lagring på 56 %, mens egendekningen innen varehandel og motorvognreparasjoner ligger på 47 %. Dette betyr at i disse sektorene er en nødt til å gå utenfor kommunen for jobb. Innenfor de tradisjonelle kvinneyrkene helse- og sosiale tjenester finner vi en dekningsgrad på 100 %. Dette kan også tyde på at kommunen er en stor arbeidsgiver, kontra det private. Videre finnes det lav dekningsgrad på finansiering og forsikring (19 %) og teknisk tjenesteyting (34 %). Ser vi på dekningsgraden til Hamar, finnes det flere jobber enn arbeidere, og gjør at Hamarregionen under ett ser ut til å utfylle hverandre på arbeidsmarkedet. Ringsaker har en større egendekning, og forholdet mellom kvinner og menn er ikke like stort som i Stange. I Løten er 8underskuddet stort, dermed er det heller ikke overraskende at 50 % av de som bor i kommunen pendler til nabokommunene. Mangelen på egendekning kan dermed forklare noe av pendlingen mellom kommunene.

Utdanningsnivå

Andelen personer med bare grunnskole som høyeste utdanningsnivå ligger 27 % høyere i Stange enn i landet for øvrig. Andelen personer (30-39 år) i Stange med grunnskolenivå som høyest fullførte utdanning lå på 19,5 % i 2009. I Hamar var andelen 15,2 %, mens Kongsvinger og Elverum lå på 21,4 % og 17,3 %. For hele Hedmark fylke lå andelen på 19,2 % og gir uttrykk for at dette kan være et trekk ved regionen og ikke bare Stange. Hedmark har lenge hatt rollen som råvareleverandør og kan tyde på at det å ta høyere utdanning ikke har vært en viktig faktor, da det har vært enklere å få arbeid uten høyere utdanning. Når dette er sagt, har denne andelen sunket i Stange fra 31,9 % i 2000.

Tall fra 2009 viser at frafallet fra videregående skole lå på 25,5 % i Stange. For Hedmark fylke lå denne på 30 %, for Kongsvinger 29 % og Elverum 26 %. Gjennomsnittet på landsbasis var i 2009 på 24 %. Ser vi Hedmark under ett viser tall fra Hedmark fylkeskommune at 35 % oppnådde ikke studie eller yrkeskompetanse etter 5 år i videregående opplæring. 12 % fullførte på mer enn normert tid, mens 53 % fullførte på normert tid.

Sysselsatte med utdanning på universitet og høyskolenivå over fire år som andel av sysselsatte er på 4,5 % i Stange (NHO, 2011). Kongsvinger har en andel på 4,8 %, mens Elverum ligger på 6,4 %. Hamar er best i fylket og ligger på 7,6 %. En høyere utdannet befolkning er viktig da de nasjonale trekkene viser at hvert år skapes det ca 10-15 % nye arbeidsplasser, og nesten like mange forsvinner. De nye jobbene er gjennomgående mer kunnskapsorienterte enn de som forsvinner. Tradisjonelle arbeidsintensive industribedrifter nedbemannes, mens nye arbeidsplasser forutsetter høyere utdanning (Nasjonale forventninger til regional og kommunal planlegging 2011:7). Arbeidslivet blir stadig mer kompetansekrevenne – både i kommunal og privat sektor. Hvilken kunnskap og kompetanse som finnes i lokalsamfunnet blir dermed en viktig faktor for kvaliteten i tjenestetilbudet og næringslivets konkurranseevne.

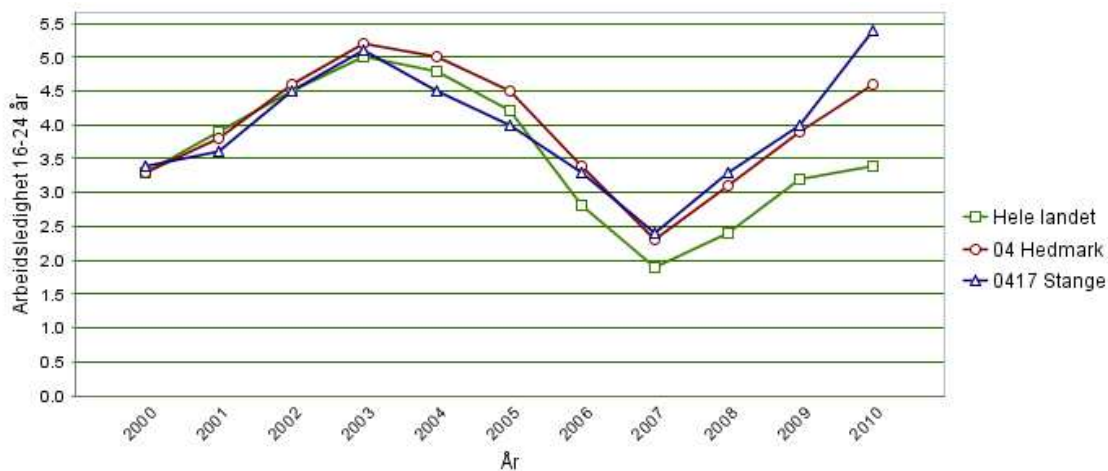
Utdanningsnivået på arbeidstakere må så i forhold til det bedrifter i kommunen opplever a de har behov for. Tilgang på kvalifisert arbeidskraft er en av forutsetningene for etableringer.

Arbeidsledighet

I utgangen av juli måned lå arbeidsledigheten i Stange kommune på 3,0 % (SSB 2013), og er under landsgjennomsnittet på 3,3 % i samme tidsperiode.

Ser vi nærmere på arbeidsledige i prosent av arbeidsstyrken i aldersgruppen 16-24 og registrerte arbeidsledige i prosent av arbeidsstyrken i alderen 25-66, har Stange relativt sett høyere ledighet blant de i aldersgruppen 16-24. (59 % høyere enn landsgjennomsnittet) enn de i alderen 25-66 (fra figur 8.1 ser vi at denne er 15 % lavere enn landsgjennomsnittet på 2,6 %). Figuren illustrer forskjellen mellom Stange, Hedmark og landet sett under ett.

Figur: Arbeidsledighet 16-24 år for Stange, Hedmark og hele landet



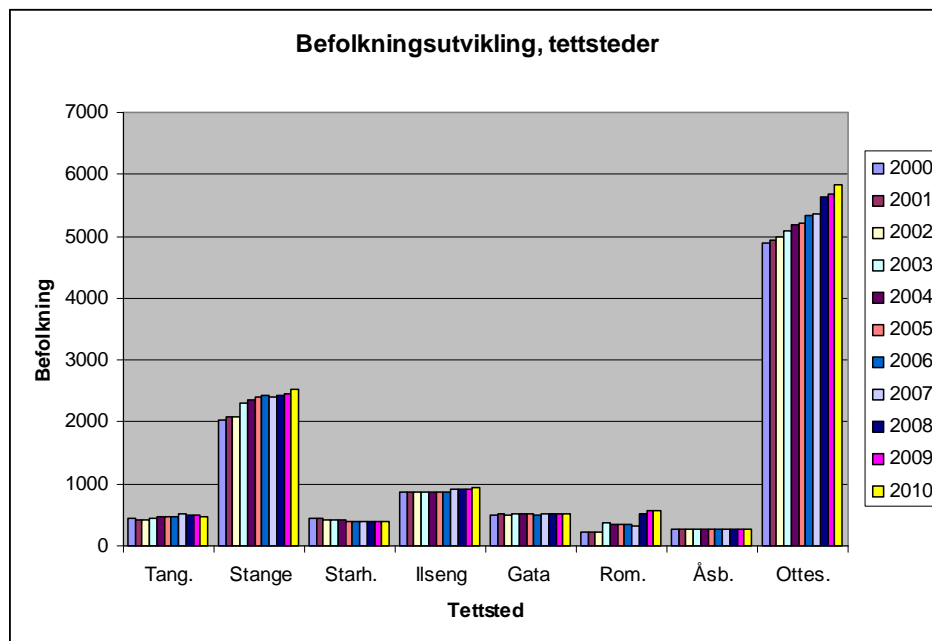
For landet sett under ett ligger arbeidsledigheten i denne aldersgruppen på 3,4 %, mens andelen i Stange er på 5,4 %. Tilsvarende tall for Hamar er 3,3 %, mens Kongsvinger ligger på 5 %. Årsaken til denne ulikheten kan være mange, og kanskje henger det sammen med frafallet i videregående skole. Når dette er sagt er frafallet i videregående skoler relativt høyt i hele landet, noe som tilsier at det kan være noe annet som ligger bak. Arbeidsledigheten må også ses i sammenheng med arbeidsmarkedet. For aldersgruppen 25-66 lå arbeidsledigheten på 2,2 %, mens for landet for øvrig lå denne på 2,6 %.

Sentralisering

Nærhet til markeder, kompetansemiljøer og tilgangen på kvalifisert arbeidskraft gjør at byene får en stadig viktigere rolle i næringsutvikling og verdiskapning. Attraktive byer og tettsteder med et godt fysisk miljø, et velfungerende transportsystem og et variert kultur- og fritidstilbud, tiltrekker seg ny næringsaktivitet og skaper økonomisk vekst.

I følge tall fra SSB bor det totalt 11 537 i tettbygde strøk (60 %) mens 7 595 (40 %) i spredtbygde strøk. I likhet med resten av landet ser vi tendenser til økt sentralisering også innad i Stange.

Figur: Befolkningsutvikling i ulike tettsteder i Stange kommune 2000-2010



(Kilde: SSB 2011)

Fra figuren ser vi en positiv befolkningsøkning i tettstedene Stange og Ottestad, og som i resten av landet ser det ut til at folk flytter til mer sentrumsnære tettsteder.

Boligbygging

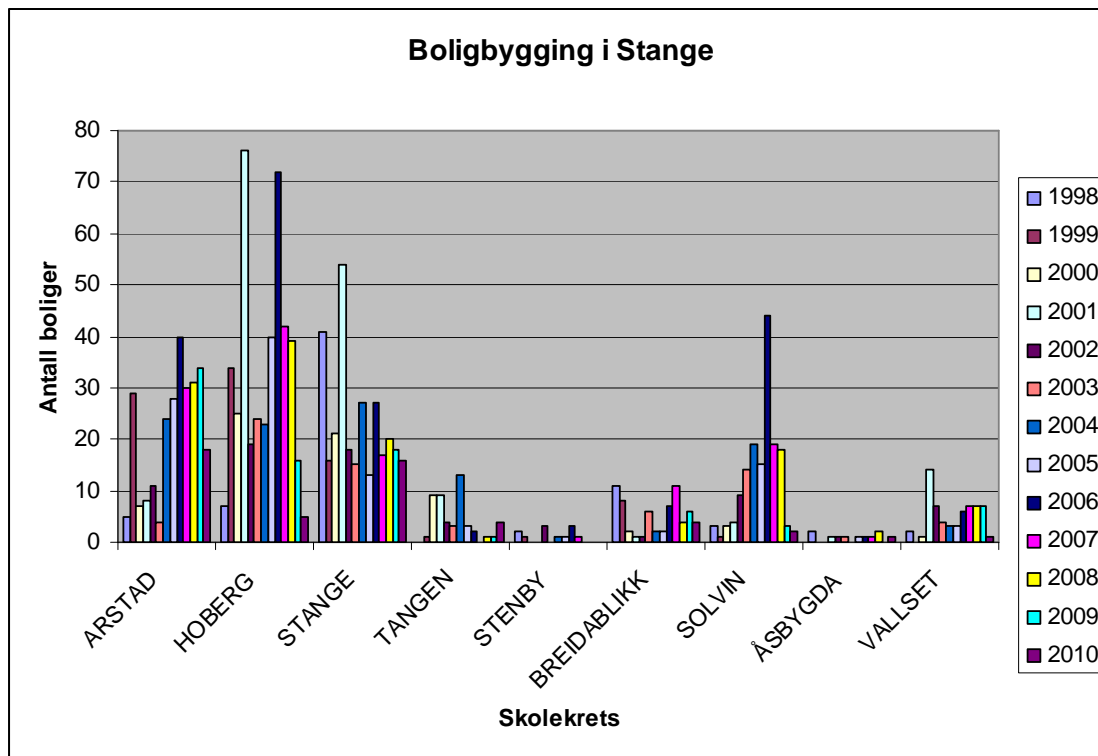
Boligbygging viser det samme som befolkningsutviklingen.

SKOLEKRETS	1998	1999	2000	2001	2002	2003	2004	2005	2006	2007	2008	2009	2010	I alt	Pr.år
ARSTAD	5	29	7	8	11	4	24	28	40	30	31	34	18	269	20
HOBERG	7	34	25	76	19	24	23	40	72	42	39	16	5	422	32
STANGE	41	16	21	54	18	15	27	13	27	17	20	18	16	303	23
TANGEN	0	1	9	9	4	3	13	3	2	0	1	1	4	50	4
STENBY	2	1	0	0	3	0	1	1	3	1	0	0	0	12	1
BREIDABLIKK	11	8	2	1	1	6	2	2	7	11	4	6	4	65	5
SOLVIN	3	1	3	4	9	14	19	15	44	19	18	3	2	155	13
ÅSBYGDA	2	0	0	1	1	1	0	1	1	1	2	0	1	11	1
VALLSET	2	0	1	14	7	4	3	3	6	7	7	7	1	62	4
KOMMUNEN	73	90	68	167	73	71	112	106	202	128	122	85	51	1349	103

(Kilde: Matrikkelen)

Foruten høy aktivitet i Ottestad og Stange, var det en merkbar økning på Tangen i 2004, men som har avtatt frem til i dag. Solvin hadde også en merkbar økning fra 2003 til 2006. Figuren nedenfor gir en grafisk fremstilling av boligbyggingen i Stange.

Figur: Grafisk fremstilling av boligbygging i Stange fordelt på skolekretser 1998-2010



(Kilde: Matrikkelen)

Boligbyggingstatistikken fordelt på skolekretser understreker den utviklingen som vi har sett til nå. Befolkningsveksten varierer betraktelig mellom de ulike tettstedene og viser at utfordrings- samt mulighetsbildet er ulikt for tettstedene i Stange. I næringsssammenheng viser dette en sentraliseringstendens som vil ha noe å bety for etablering av service og tjenesteytende bedrifter. Attraksjonskraften i sentraliseringstendensen finnes også for bedrifter.