

# Årsplan

Enerhaugen barnehage 2023-2024



Stange kommune

## Innhold

Velkommen	s. 3
Barnehagens lovgrunnlag / rammebetingelser	s. 4
Kommunens planer	s. 5
Verdigrunnlag	s. 7
Oppstart, tilvenning og overgang	s 14
Barns medvirkning	s. 17
Satsningsområde	s. 18
Fagområder i rammeplan	s. 21
Samarbeid mellom hjem og barnehage	s. 24
Dokumentasjon	s. 25
Vurdering	s. 26
Års-kalender	s. 27
Kontaktinformasjon	s. 28

# Velkommen til et nytt barnehageår

Enerhaugen barnehage er en av Stange kommunes barnehager, og har vært i drift i 40 år.

Enerhaugen er en tre-avdelingsbarnehage:

- **Muligheten**, hvor det er plass til 14 barn pr dag
- **Opplevelsen**, hvor det er plass til 19 barn pr dag
- **Drømmen**, hvor det er plass til 19 barn pr dag

Barnehagen åpningstider er fra 07.00 – 16.30. Vi har åpent alle dager, bortsett fra uke 29 og 30 i sommerferien.

Barna har med egen matpakke til frokost, som de spiser da de kommer (mellom 07.00-08.30). Barna får formiddagsmat (ca. kl. 11) i barnehagen, en til to av dagene har vi varm mat.

Barna får også frukt/grønt + et lite måltid ved 14 tida.

Vi har fokus på at måltider og matlaging i barnehagen skal gi barna matglede og sunne matvarer.

Aktiviteter og turer foregår mellom klokka 09.30 og 14.00, vi ønsker derfor beskjed om barna kommer etter kl. 09.30 eller hentes før kl. 14,00.

Vi ønsker også at dere gir beskjed hvis barnet har fri, eller er syk. Dette legger dere inn i Visma. Visma er en tjeneste der man kan kommunisere med barnehagen, + følge med på barnas hverdag via dagsrapporter med bilder, ukeplan og andre beskjeder. Visma er vår hovedkanal for kommunikasjon.

## Barnehagens lovgrunnlag/rammebetingelser

Alle barnehager skal utarbeide en årsplan. Den utarbeides med utgangspunkt i Lov om barnehager og dens forskrifter, samt Rammeplanen for barnehagens innhold og oppgaver.

Målet med årsplanen er det samme som målet for rammeplanen: Den skal gi styrer, pedagogiske ledere og det øvrige personalet en forpliktende ramme for planlegging, gjennomføring og vurdering av barnehagens virksomhet, samt å gi informasjon til foreldre, eier og tilsynsmyndighet.

Årsplanen er ny for hvert år, og den blir evaluert, revidert og tilpasset barnehagens utvikling kontinuerlig.

### *Årsplanen er:*

- Et arbeidsredskap for barnehagepersonalet.
- En dokumentasjon for barnehagens valg og begrunnelser.
- Et utgangspunkt for foreldrene, til å ha mulighet til å påvirke innholdet i barnehagen.
- Et grunnlag for kommunenes tilsyn med barnehagen.
- Informasjon om barnehagens pedagogiske arbeid til eiere, politikere, kommunen, samarbeidspartnere og andre interesserte.

### *Andre styrende dokumenter:*

- Rammeplan for barnehagen.
- Lov om barnehager.
- Vedtekter for Stange kommunes barnehager.
- Handlingsplan mot mobbing.

## Kommunens planer

De kommunale barnehagene er samlet i en virksomhet; «Virksomhet for barnehager». Alle barnehagene i kommunen, både private og kommunale, samarbeider tett. Det er felles kompetanseheving for alle barnehagene.

### **Kommunedelplan**

Kjernen i kommunedelplan for oppvekst er troen på at alle barn og unge lærer med rett hjelp og støtte. Et felles mål for barnehager og skoler i Stange er å skape en kultur for læring og danning gjennom kvalitet og tilpasning i oppvekstsektoren.

### **Kompetanseløftet**

Et felles satsningsområde for 2023/2024 er kompetanseløftet. Kompetanseløftet er et tiltak for ledere og ansatte i barnehager, skoler og PP-tjenesten, og skal bidra til at den spesialpedagogiske hjelpen er tett på de barna som har behov for det.

Målet med kompetanseløftet er:

- Alle barn og elever opplever å få et godt tilpasset og inkluderende tilbud i barnehage og skole.
- Alle barn og unge skal få mulighet til utvikling, mestring, læring og trivsel – uavhengig av sine forutsetninger.
- Barnehager, skoler, PP-tjenesten og andre i laget rundt barnet og eleven må jobbe sammen for å skape et inkluderende fellesskap.
- Det pedagogiske tilbudet må tilpasses slik at alle får et best mulig utgangspunkt for utvikling og læring.

Vi har våren 2023 foretatt en kartlegging i alle barnehagene i kommunen. Innholdet i den har vært å utvikle felles begrepsforståelse og sette ord på kompetansebehovet. Videre skal vi bruke dette til å utvikle organisasjonen basert på identifiserte behov. Det har vært fokus på fire kjerneverdier i kartleggingen;

- Å verdsette ulikhet
- Støtte alle barn og unge
- Samhandling i laget rundt barn og unge
- Læring og utvikling i profesjonsfellesskapet

Det er opp til hver enkelt barnehage å finne sine fokusområder i forbedringsarbeidet, samt at alle ansatte deltar på felles kompetanseheving gjennom året.

Ut fra Enerhaugen sin kartlegging innenfor disse 4 kjerneverdiene vil vi jobbe med disse fokusområdene barnehageåret 2023/24:

- Bruke ulikheter hos barn og unge som en ressurs (å verdsette ulikhet)
- Fremme lek og læring hos alle barn (støtte alle barn og unge)
- Samhandling mellom ulike yrkesgrupper/tverrfaglig samarbeid (samhandling i laget rundt barn og unge)
- Kollektiv læring (læring og utvikling i profesjonsfellesskapet)



## Verdigrunnlag

Vi vil være en barnehage der mangfold er en ressurs, der barn og voksne bidrar i fellesskapet og sammen skaper aksept, tilhørighet, inkludering, engasjement og fellesskapsfølelse!

En visjon skal si noe om hva som kan forventes av barnehagen, og det skal være et mål å strekke seg etter i det daglige arbeidet. Den skal beskrive kvaliteten på arbeidet med barna.

Enerhaugen barnehages visjon er:

### SAMMEN GIR VI BARN MULIGHETER, OPPLEVELSER OG DRØMMER

- Muligheter, til utvikling, mestring, læring og trivsel -uavhengig av sine forutsetninger.
- Opplevelser, gjennom lek, glede, fellesskap og inkludering.
- Drømmer, der undring, nysgjerrighet og spenning inviterer til en verden der alt kan skje ...

Barnehagens innhold skal være allsidig og variert, tilpasset det enkelte barnet og barnegruppen. Arbeidet med omsorg, danning, sosial kompetanse, lek og læring bidrar samlet til barns allsidige utvikling (Rammeplanen).

*Personalets verdier i Enerhaugen barnehage:*

- Jeg tar vare på barndommens egenverdi.
- Jeg ivaretar barnas behov for omsorg, lek og fremmer læring og danning.
- Jeg skaper trygghet for å gi grunnlag for allsidig utvikling.
- Jeg møter barnet med omsorg og anerkjennelse.
- Jeg gir barnet utfordringer og stiller krav som står i forhold til alder og utvikling.
- Jeg respekterer og ser barnet som unikt og likeverdig oss voksne.
- Jeg lar barnet få mulighet til å bidra og medvirke i hverdagen.

## VERDIGRUNNLAGET I MØTE MED FORSKRIFTEN OM MOBBING I BARNEHAGEN:

Det er alltid personalet som har ansvaret for relasjonene i barnehagen. De er ansvarlige for at alle barn opplever at de er viktige, at de blir sett og hørt og at de får være med i lek. Personalet har et stort ansvar i barnehagens forebyggende arbeid mot krenkelser og utestenging. Det viktigste for å forebygge og oppdage er å ha voksne som våger å se og ta tak i det som foregår.

En aktivitetsplikt skal sikre at barn har et trygt og godt psykososialt barnehagemiljø. Det betyr at barnehagen har en klar forpliktelse til å reagere i alle tilfeller der enkeltbarn eller flere barn i en barnehagegruppe ikke har et trygt og godt barnehagemiljø.

Personalets plikt er:

- ✓ Å følge med.
- ✓ Å gripe inn.
- ✓ Å varsle styrer/barnehageeier.
- ✓ Å undersøke.
- ✓ Å sette inn tiltak.
- ✓ Å evaluere.





## OMSORG.

Omsorg er en forutsetning for trivsel og utvikling i barnehagen. Enerhaugen vil ivareta barnas behov for omsorg ved at vi møter alle barna med åpenhet, interesse, nærhet og tilgjengelighet.

Når nye barn begynner i barnehagen, har vi fokus på at barnet skal bli godt kjent med de voksne på avdelingen, og tilpasse tilvenningen etter barnets behov.

Vi har fokus på å møte barna i garderoben (så sant det lar seg gjøre), når de kommer om morgenen, få snakket litt med foreldrene slik at barna får en god start på barnehagedagen.

Mandag er en dag barna skal venne seg til barnehagen igjen etter helgen, og vi har derfor ikke møtevirksomhet denne dagen. Vi har fokus på at de voksne er til stede på avdelingen.

I forhold til vikarbruk, prøver vi å bruke de samme vikarene som barna er kjent med. Om det er nye vikarer, brukes disse på mellom vakter og passer på at disse ikke er alene med barna. De får heller ikke tildelt arbeidsoppgaver som innebærer nærhet (bleieskift, sove/hvile, trøst), før de er godt kjent med barna.

Vi lar barn som har behov for det, få sove/hvile i løpet av dagen -i tett samarbeid med hjemmet.

Når barnet blir hentet, prøver vi å ta oss tid til å fortelle om barnets dag i barnehagen.



## DANNING.

Danning er normer, verdier og holdninger vi har, og de handlingene vi gjør. Barnehagen skal støtte barnas nysgjerrighet til omverden, og legge til rette for, møte, lytte og forstå barn til å bli selvstendige og ansvarlige mennesker i deltakelse i et demokratisk fellesskap.

Personalet i Enerhaugen ønsker å være til-stede og stille barna gode åpne spørsmål. Vi vil vise respekt og anerkjennelse for den kommunikasjonen barna har og vise interesse for det de sier. Det viktigste i dannelsesprosessen er å gi barna god selvfølelse, og vi i Enerhaugen vil skape flest mulig situasjoner hvor barnet kan kjenne på og oppleve sin egenverdi. Dette er noen av begrepene knyttet til selvfølelse og danning vi arbeider for at barna skal oppnå. Det er viktig å være klar over at progresjonen dannelsesprosessen er individuell for hvert enkelt barn, barnehagen har et ansvar for å støtte enkeltbarnet slik at det får mulighet til å kjenne på mestring i den tiden det er i barnehagen.

*Jeg kjenner meg selv.*

*Jeg får bekreftet mine følelser.*

*Jeg er viktig, andre tar meg på alvor.*

*Jeg får bekreftet mine tanker.*

*Jeg får oppgaver jeg kan mestre.*

*Jeg får mulighet til å bidra.*

*Jeg er et godt menneske.*

*Jeg er kompetent.*

*Jeg er viktig for fellesskapet.*



## SOSIAL KOMPETANSE.

Sosial kompetanse handler blant annet om å lykkes i å omgås andre. Det handler om egenskaper som gjør oss i stand til å samhandle med andre mennesker i ulike situasjoner, at det oppleves positivt for en selv, samtidig som det bidrar positivt i fellesskapet (Kari Pape).

Enerhaugen barnehage har noen begreper rundt sosial kompetanse som vi arbeider for at barna skal oppnå og erfare;

*Empati og rolletaking hvor barnet kan gjenkjenne og sette ord på egne og andres følelser.*

*Prososial atferd der barnet tar hensyn til andre og mestrer samspill. Det viser glede ved å være til hjelp for andre.*

*Selvkontroll som innebærer at barnet kan ta andres perspektiv, forhandle og godta kompromisser. Det håndterer frustrasjon og klarer å kontrollere impulser.*

*Selvhevdelse hvor barnet viser evne til å forstå en situasjon, og kan stå på egne krav da det er rimelig. Det kan tørre å stå imot gruppepress.*

*Lek, glede og humor der barnet kan skille lek fra annen aktivitet, og viser evne til fleksibilitet og åpenhet. Barnet viser glede ved lek og humor.*

Sosial kompetanse utvikles individuelt hos barnet, og vil være en prosess som kanskje foregår hele livet. Hovedmålet for barnehagen er at barnet skal ha tilegnet seg ferdigheten den tiden det er i barnehagen.

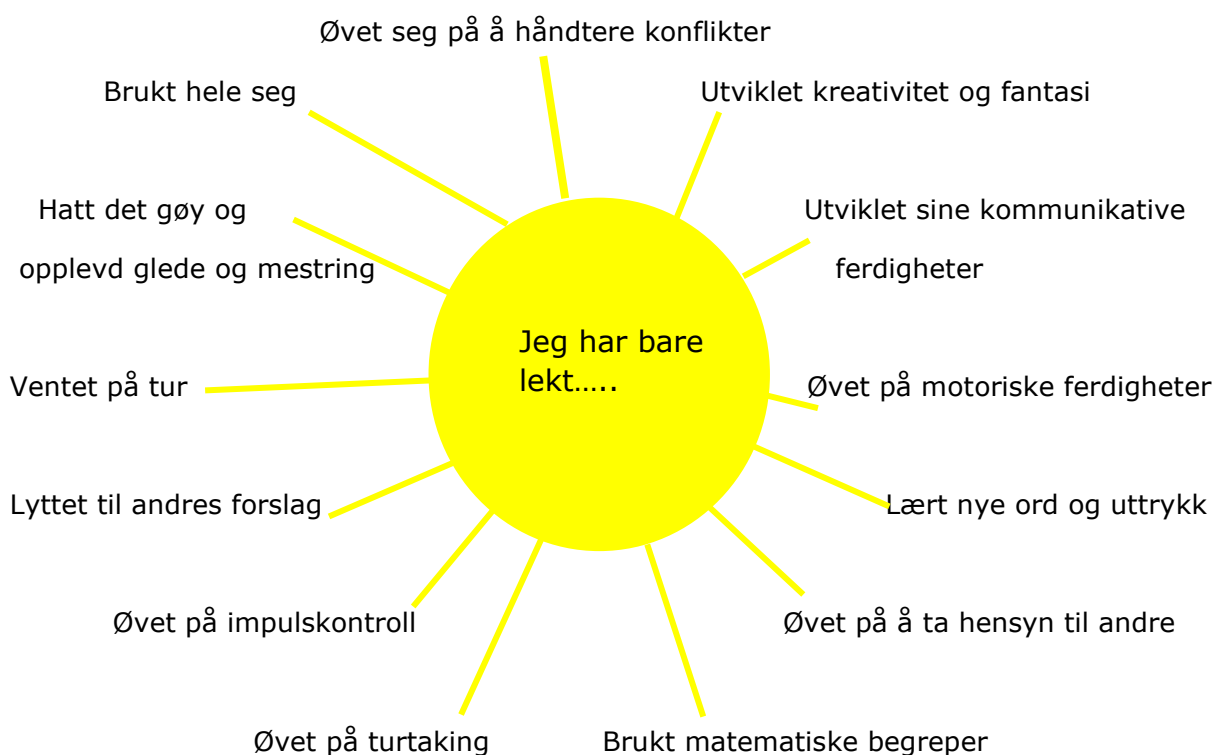


## LEK.

Vi har som utgangspunkt at barnets frie lek er nøkkelen som ivaretar innholds-kravene til Rammeplanens fagområder og barns læring. I Rammeplanen for barnehagens innhold og oppgaver, står det at leken skal ha en framtrødende plass i barnets liv i barnehagen. Lek er en grunnleggende livs- og læringsform som barn kan uttrykke seg gjennom.

Leken er barnas naturlige læringsarena, der lærer de å forholde seg til verden, seg selv og andre. Der bearbeider de opplevelser, løser utfordringer og konflikter, samtidig som de som oftest har det morsomt 😊

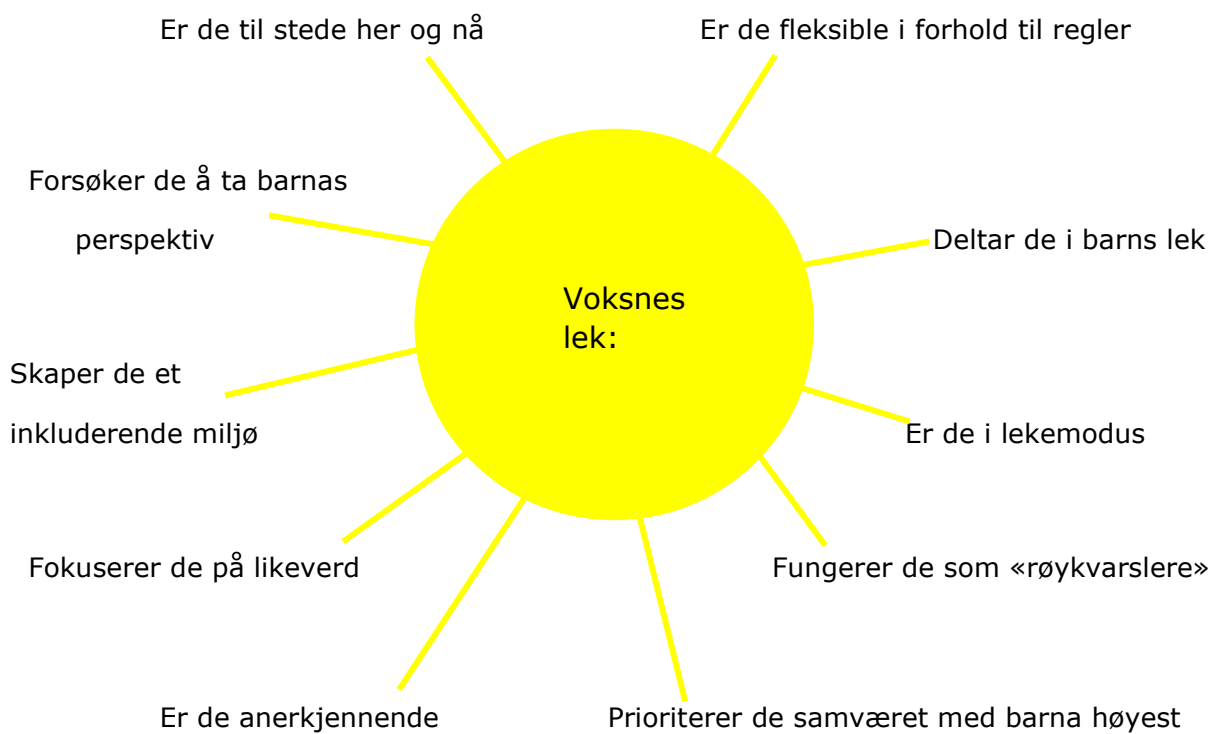
Når foreldre henter barnet sitt i barnehagen, og spør barnet hva det har gjort i dag, kan det ofte svare: «jeg har bare lekt» ... Da har barnet faktisk gjort følgende:



De ansatte i barnehagen skal være rollemodeller, også i leken. De skal vie leken oppmerksomhet, tid og en viss tilbakeholdenhet.

Noen barn synes det er vanskelig å komme i gang med lekaktiviteter med andre barn, og her er personalets deltakelse, veiledning og støtte i leken viktig.

Når voksne starter, verner og videreutvikler lek:



## Oppstart, tilvenning og overgang

Når barnet begynner i barnehagen, skal vi legge til rette for at barnet får en trygg og god start i barnehagen (Rammeplan for barnehagen, 2017). Dette skjer i samarbeid med foreldre og det skal tilrettelegges for å etablere gode relasjoner til ansatte og andre barn.

### TILVENNING

Det er svært individuelt hvor lang tid et barn trenger til en tilvenningsperiode. Vi anbefaler å bruke god tid til dette. Spesielt de minste barna blir slitne i en tilvenningsperiode, det er mange nye inntrykk og nye mennesker å forholde seg til. Vi anbefaler litt korte dager i en oppstartsperiode.

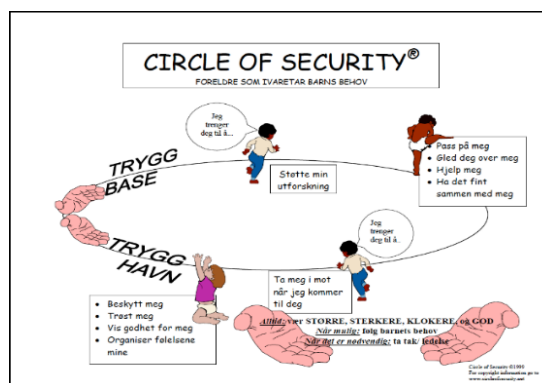
Tett dialog med foreldrene er viktig, og vi tilbyr en oppstarts-samtale i tilvenningsfasen for å sikre god informasjonsutveksling mellom foreldre og de ansatte i barnehagen.

Trygghets sirkelen, (Bowlby, 1980)

I Enerhaugen Barnehage jobber vi tett opp mot *Trygghetssirkelen*, som er en visuell sirkel og modell/arbeidsmåte for å sikre trygg tilknytning i barnehagen.

Forskning viser at Barn trenger en omsorgsperson som kan gi beskyttelse og trøst, og slik være en *trygg havn*, som gir oppmuntring.

En *trygg base* barnet kan drive sin utforskning ut fra. (Mai Britt Drugli)



## OVERGANGER INNAD I BARNEHAGEN

*«Personalet skal sørge for at barn og foreldre får tid og rom til å bli kjent med barna og personalet når de bytter barnegruppe»* Rammeplan for barnehager 2017.

Når barn skal bytte avdeling innad i barnehagen, setter vi av tid ca. fra april og ut barnehageåret hvert år. Vi bruker god tid til å bli kjent med nye avdelinger, barnegruppa og de ansatte. En viktig oppgave for de som tar imot nye barn på sin avdeling, er å sikre at de får gode relasjoner til både barn og de ansatte. De får hjelp til å komme i lek med andre barn, få tilhørighet og kjenne seg trygge i et nytt miljø.

Enerhaugen barnehage har valgt å bruke en dag i uken (torsdager) til aldersinndelte grupper, slik at eksempelvis alle 3 åringer er sammen og skaper gode relasjoner, bli kjent, god fellesskapsfølelse og gode forutsetninger for et godt og trygt læringsmiljø. I et pedagogisk perspektiv gir vi barna mulighet til å få aktiviteter som er tilpasset riktig alder, tilpasset ulike nivå og kognitiv utvikling.

## OVERGANG BARNEHAGE - SKOLE

Vi anser hele barnehage-livet til barnet som en forberedelse på og mot skole, i tillegg til alt annet som kommer senere i livet. Det er i barnehagen vi legger grunnlaget for sosial kompetanse, språkforståelse og all videre læring. I tillegg har vi søkelys på barndommen, og jobber i tråd med vår visjon inn mot dette med hovedvekt på muligheter, opplevelser og drømmer.

Det siste året barnet er i barnehagen begynner vi å forberede overgangen fra barnehage til skole. I Enerhaugen Barnehage heter denne gruppa «Stjernegruppa». Å starte på det siste året i barnehagen er ofte en spennende opplevelse, og femåringene er ofte motivert for å lære og utforske.

Denne gruppa har gruppedag 1-2 ganger pr. uke og intensiveres hver vår fra april og ut barnehageåret, i samarbeid med overgang innad på huset.

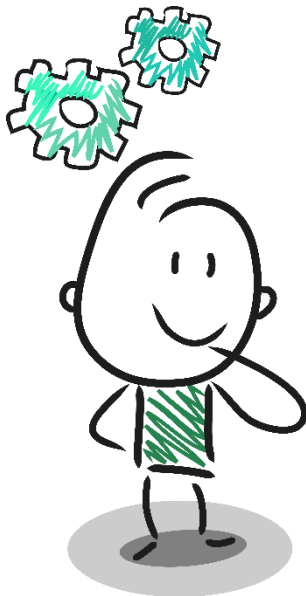
Barna skal oppleve en myk overgang fra barnehage til skole, og forskning viser at den beste måten barn i denne alderen lærer på er gjennom lek; lekbasert læring knyttet til varme relasjoner.

Det er 4 områder man vet er av avgjørende betydning for at barn skal klare seg bra, faglig og sosialt, på skolen. Dette er:

1. Sosial kompetanse
2. Selvregulering
3. Matematikk
4. Språk

Disse områdene vil vi ha fokus på gjennom barnets frie lek og gjennom veiledet lek fra personalet.

I tillegg til det vi jobber med i barnehagen har vi god kontakt med skolen. Det er besøksdager, både formelle og uformelle, med skolen. Skolen tar også initiativ til et overgangsmøte, hvor barnehagen møter forberedt med egne overgangsskjemaer på årets skolestartere. Disse skjemaene er fylt ut av pedagogene i barnehagen. Foreldrene skal gjøres kjent med hva som står der, og har mulighet til å komme med innspill.





## Barns medvirkning

Barn i barnehagen har rett til å gi uttrykk for sitt syn på barnehagens daglige virksomhet. Barn skal jevnlig få mulighet til aktiv deltakelse i planlegging og vurdering av barnehagens virksomhet. Barnets synspunkter skal tillegges vekt i samsvar med dets alder og modenhet (Barnehageloven §1 og §3: Barns rett til medvirkning).

I Enerhaugen barnehage legges det til rette for barns rett til medvirkning ved at personalet lytter, ser og observerer barna, og følger opp barnas ulike uttrykk og behov.

### *Barnas medvirkning i planlegging og vurdering av barnehagens innhold:*

Personalet skal gi barna den forståelse at planer kan endres, selv om de er skrevet, og at all planlegging er et foreløpig produkt som kan endres hvis det er grunner til det. Barna skal involveres mest mulig, og barnas innspill og vurderinger skal brukes systematisk.

### *Organisering av barnegruppen:*

Barna skal ha innflytelse på hvem de vil være sammen med i mindre grupper, om de vil «besøke» de andre avdelingene, og om de vil være inne/ute.

### *Det fysiske miljøet inne og ute, inkludert leker og annet materiale:*

Barnehagens fysiske miljø inne og ute gir signaler om hvordan rommene skal brukes, hvordan leker og annet utstyr er valgt ut og hvordan dette er gjort tilgjengelig for barna. Dette er viktige forutsetninger for hvilke muligheter barna har til medvirkning.

- Hvilke forslag til lek og aktivitet signaliserer rommet?
- Kan barna få tak i det de har lyst til å leke med selv, eller må de bestandig be en voksen om hjelp?

Disse spørsmålene skal personalet ha med seg hele tiden, og forandre lekemiljøet etter barnas ønske og interesser.

# Satsningsområde

## SPRÅK

Vi vil at språk og språkarbeid skal være en vesentlig del av det pedagogiske arbeidet.

Språk er fokusområde dette barnehageåret. Språklige ferdigheter er av stor betydning for barnas trivsel og følelse av mestring i hverdagen. Barn med solid språklig kompetanse vil ha gode forutsetninger for samspill med andre i et inkluderende barnehagemiljø, deltakelse i lek, vennskap og læring (Udir.no). Vi ansatte skal tilrettelegge for gode samtaler og språklig samhandling mellom barna, og mellom barna og personalet. Barna skal møte den språklige verden på mange måter, for eksempel gjennom sanger, bøker, rim, regler og eventyr, som inspirerer til språkutviklende samtaler, og gjennom leken som er en viktig arena for språklæring og språkutvikling. Rundt matbordet og i garderoben brukes språket aktivt ved å kommunisere med hverandre og benevne ulike ønsker.

**Språk ute i naturen:** Lek er en viktig del av barns hverdag og barn leker overalt, også i naturen. Gjennom leken stimulerer og utvikler barn språket sitt. Naturen bidrar til at barn får utviklet begrepslæring naturlig. Vi klatrer opp og hopper over steiner, kryper under grener og gjemmer oss inni busker og kratt. På tur har vi god tid til å snakke om hva vi ser, beskrive det vi ser i naturen og undre oss sammen rundt opplevelsene våre.

**Språk og drama:** Gjennom rollelek skaper barn sitt eget drama og teater. Ved å jobbe med drama bidrar barnehagen til at barna får tatt i bruk fantasi, uttrykke seg og kommunisere om det som ligger i deres forestillings-verden.

Gjennom et aktivt forhold til språkarbeid vil vi legge vekt på dette;

- Vi ønsker å tilby et miljø hvor barn opplever glede i og med språk.
- Vi ønsker å gi mulighet for å utvikle begreper og ordforråd.
- Å gi mulighet for å bruke språk som verktøy til å uttrykke følelser, meninger, ønsker, løse konflikter, skape positive relasjoner i lek.
- Gjennom å dele barna inn i mindre grupper inne, på tur ut av barnehagen eller på barnehagens ute- område, vil vi forsøke å legge til rette for en god og positiv stimulering.

## GENERASJONSSANG

Våren 2022 ble Enerhaugen barnehage med i Prosjektet Generasjonssang, som er et treårig prosjekt som samler barnehagebarn og eldre på eldreinstitusjon til felles sangstunder. Gjennom både observasjon og aktiv deltagelse får de ansatte opplæring i hvordan de selv kan legge opp en generasjons-sangstund.

Det som særpreger prosjektet Generasjonssang er de fysiske, musikalske møtene mellom mennesker. Prosjektet vil gi gode opplevelser uavhengig av alder, og vil gi barnehagebarn et sangrepertoar som de kan ta med seg gjennom livet.

I hvert av de tre årene skal institusjonene gjennomføre åtte sangstunder. Vi samarbeider med Stange Helse- og omsorgssenter, og samlingene våre vil foregå der.

Barnehageåret 2023/24 skal samlingene være første fredagen i måneden, fra september til juni, og det er de to eldste årskullene i barnehagen som vil gå.

Selv om det er de eldste barna som skal «holde» sangstunder for de eldre, skal alle barna delta i sangstunder i barnehagen, både på egen avdeling og gjennom felles sang-samlinger i barnehagen.

Sang henger nøye sammen med satsningsområdet vårt språk, og sammen kan disse bidra til en god språkstimulering gjennom barnehagehverdagen.

Gjennom sang øver barna seg på nye lyder og ord før de kan bruke dem korrekt i egenproduserte setninger. Sangen får dem til å ta i bruk ord og begreper som

de ellers ikke har i sitt vokabular. Slik begynner de raskere å produsere eget språk.

Musikalitet er en grunnleggende menneskelig egenskap, og det er naturlig for barn å uttrykke seg gjennom musikkens språk med lyd, rytme og bevegelse. Musisk samvær i barnehagen styrker relasjonene og skaper trygghet og glede.

Sangene kan også brukes aktivt som verktøy for å få barnehagehverdagen til å gå smidigere ved for eksempel overgangssituasjoner, på stellebord, påkledning, ut på tur etc. Dette vil gjøre dagen enklere og gladere både for liten og stor.

Forskning har vist at musikk fremmer god helse og læring. Sanger og regler styrker barnets utvikling på en rekke områder, som den språklige, motoriske, emosjonelle og sosiale utvikling.

Språk og musikk er oppbygd av samme bestanddeler; rytme, puls, tempo, melodi, mønster, betoning, dynamikk og klang. Om vi trener oss på å lytte, skille ut og arbeide med disse parameterne påvirkes både den musikalske utviklingen – og den språklige.



## Fagområder i rammeplan

Barn i førskolealder er i en livsfase hvor læring og utvikling skjer raskere enn på noe annet stadium i livet. Barn lærer best gjennom lek og samhandling med andre barn og voksne. Barnehagen skal gi barn grunnleggende kunnskap på sentrale og aktuelle områder, som har interesse og egenverdi for barn i barnehagealder. Barnehagen sitt innhold skal være variert, og rammeplanens 7 fagområder skal bidra til å fremme trivsel, allsidig utvikling og helse. Fagområdene vil sjeldent opptre isolert, de vil ofte være representert samtidig i temaopplegg, i forbindelse med hverdagsaktiviteter og turer i nærmiljøet. Barnas lek er det viktigste grunnlaget for arbeidet med fagområdene.

Vi vil sørge for progresjon rundt fagområdene ved å la barna tilnærme seg de ulike fagområdene etter modenhet, alder og interesse. Alle barna skal utvikle seg, lære og oppleve framgang. Dette skjer gjennom lek og planlagte og spontane aktiviteter i hverdagen, kontinuerlig gjennom hele året.

Fagområdene er i stor grad de samme som barn senere møter som fag i skolen:

- Kommunikasjon, språk og tekst
- Kropp, bevegelse, mat og helse
- Kunst, kultur og kreativitet
- Natur, miljø og teknologi
- Etikk, religion og filosofi
- Nærmiljø og samfunn
- Antall, rom og form



## KOMMUNIKASJON, SPRÅK OG TEKST

Barnehagen skal bidra til at barna får utforske og utvikle sin språkforståelse og språkkompetanse, og bli kjent med varierte kommunikasjonsformer. Et godt språk er viktig for barns muligheter til å skape relasjoner, og delta i lek.

Personalet er derfor bevisste på hvordan de bruker språket, og inkluderer alle barna inn i språkstimulerende aktiviteter. Språk er også vårt satsningsområde, og mer spesifikt om hvordan vi skal jobbe er beskrevet under «språk».

## KROPP, BEVEGELSE, MAT OG HELSE

Gode vaner, holdninger og kunnskaper, som tilegnes allerede fra barnehagealder, kan vare livet ut. Barnehagen skal legge til rette for at alle barn kan oppleve bevegelsesglede (både inne og ute), matglede og matkultur. Vi involverer barna i aktiviteter der de kan være i bevegelse, lek og samhandling og oppleve mestring og glede ut fra sine forutsetninger. Vi skal legge til rette for at barna blir kjent med kroppen sin, sine egne og andres grenser. Barna involveres i mat og måltidsaktiviteter i barnehagen. Mattilbudet i barnehagen er basert på gjeldende retningslinjer fra helsedirektoratet.

## KUNST, KULTUR OG KREATIVITET

Barnehagen skal bidra til at barna får opplevelser med kunst og kultur. Vi er ikke opptatt av det ferdige produktet, men av de kreative prosessene. Barna skal få ta i bruk sin fantasi, kreative tenkning og skaperglede. Vi tilbyr barna ulike typer musikk, lærer sanger, dramatiserer og bruker mange forskjellige formingsmaterialer. Vi er opptatt av at det kulturelle mangfoldet blir en berikelse for hele barnegruppen.

## NATUR, MILJØ OG TEKNOLOGI

Opplevelser i naturen kan fremme at barna blir glade i naturen, og får mangfoldige opplevelser med den som et sted for lek og læring. Vi bruker uteområdet og nærområdet aktivt, og utforsker dette i all slags vær. Personalet er aktive og undrende sammen med barna, og deltar i samtaler om det barna har erfart og opplevd. Barna skal også få en begynnende forståelse for hvordan de kan ta vare på naturen.

## ANTALL, ROM OG FORM

Barn har en naturlig trang til å strukturere, organisere og telle. Barnehagen skal legge til rette for at barna utvikler en forståelse for matematiske begreper, gjennom lek, kroppen sin og sansene.

## ETIKK, RELIGION OG FILOSOFI

Barnehagen skal bidra til at barna får innblikk til ulike tradisjoner og verdier, og gi dem erfaringer med ulike kulturelle uttrykk. Vi skal skape interesse for samfunnets mangfold, og forståelsen av at alle er forskjellige. Barnehagen skal la barna få kjennskap til fortellinger, tradisjoner og verdier i høytider i ulike religioner og livssyn.

## NÆRMILJØ OG SAMFUNN

Gjennom utforskning, opplevelser og erfaringer skal barnehagen bidra til å gjøre barna kjent med eget nærmiljø, samfunnet og verden. Vi skal gi barna erfaring med lokale tradisjoner og samfunnsinstitusjoner og ulike yrker. Vi blir kjent med nærmiljøet både til fots og med buss, og bruker Stange helse og omsorgssenter som en samarbeidspartner. Vi markerer høytider, samenes dag og gir barna en begynnende kjennskap til barnekonvensjonen.

## Tema

For å flette rammeplanens fagområder naturlig sammen, og for at personalet og barna får tid og rom til å gå i dybden, har vi valgt 3 hovedtemaer vi skal jobbe med dette barnehageåret:

- Kroppen min (september, oktober og november)
- Relasjoner (januar, februar og mars)
- Bevegelse (april, mai og juni)

Vi tar utgangspunkt i barnas nysgjerrighet, kreativitet, vitebegjær og undring



## Samarbeid mellom hjem og barnehage

Barnehagen skal i samarbeid og forståelse med hjemmet ivareta barnas behov for omsorg og lek, og fremme læring og danning som grunnlag for allsidig utvikling (barnehageloven §1).

Foreldresamarbeidet vil i Enerhaugen barnehage, skje både på individnivå og på gruppenivå:

- Bli kjent samtaler (dag 2 eller 3 ved oppstart av nye barn).
- Daglig foreldrekontakt, ved levering og henting.
- «Foreldremøte», 10 minutters samtale etter avtale.
- Dokumentasjon i Visma, med tekst og bilder.
- Observasjoner, bruk av ALLE MED og TRAS (ved behov).
- Deling av opplevelser og bilder i garderoben.
- Bruke Visma til informasjon og ukes-planer.
- Foreldresamtaler, høst og vår.
- Foreldremøter.
- Samarbeidsutvalgsmøter.
- Foreldrerådsmøte.





## Dokumentasjon

Dokumentasjon av personalets arbeid, synliggjør hvordan personalet arbeider med å oppfylle kravene i barnehageloven og rammeplanen. Det er en forutsetning for å opprettholde en utvikling og en kvalitetsøkning i det arbeidet man gjør. Enerhaugen ønsker at barnehagens dokumentasjon skal synliggjøre barns læring, noe som skal gi grunnlag for en refleksjon over vårt verdigrunnlag, og over barnehagen som arena for lek, læring og utvikling.

Enerhaugen har valgt disse dokumentasjons-metodene:

- Bruk av «alle med» skjemaer på alle barn.
- Bli kjent samtale skjema.
- Foreldresamtalskjema.
- Observasjonsskjema.
- Kontaktbarometer.
- Små loggbøker rundt enkeltbarns trivsel og utvikling, når det er nødvendig.

(All dokumentasjon rundt enkeltbarn/barnegruppa behandles i samsvar med personopplysningsloven). Dersom barnehagen skal utlevere personopplysninger til andre instanser, og det ikke forekommer lovhjemmel, må foresatte samtykke skriftlig til det).

- Månedspaner og evalueringer i Visma.
- ½ års-evalueringer.
- Spørreundersøkelse til barn, foresatte og ansatte (UDIR).

## Vurdering

Barnehagen skal jevnlig vurdere det pedagogiske arbeidet.

Vurderingsarbeidet vil bygge på refleksjoner som hele personalgruppen er involvert i, noe som gir et utgangspunkt for videre planlegging og gjennomføring. Barnets erfaringer og synspunkter tar vi med oss inn i vurderingsgrunnlaget.

Vurderingsarbeidet vil bli gjennomført på:

- Planleggingsdager (se års-kalender).
- Morgenmøter, 5 min. hver morgen, kl. 09.05.
- Personalmøter, en gang hver måned fra 17.00–19.00.
- Pedagogisk leder møter, annenhver uke (alle pedagogisk lederne i Enerhaugen + styrer).
- Avdelingsmøter.
- Barnas synspunkter og erfaringer (barns medvirkning).
- Barnehageledermøter (barnehagemyndighet og styrerne i barnehagene, både kommunale og private), 1 gang i måneden.
- Samarbeidsutvalgs-møter.

Vi vil benytte oss av disse vurderingsmetodene:

- Samtale.
- Bruk av pedagogiske verktøy som:

-Sol-modellen

-Pedagogisk analyse

-DELTA modellen

- Kontaktbarometer.
- Veiledning.
- Praksisfortellinger/case.



## Årskalender

- Planleggingsdag 17. august -23
- 2. planleggingsdag 18. august -23
- Foreldremøte 07. september -23
- Brannvernuke Uke 38
- Høst-fest 26. september -23
- Internasjonal uke Uke 40
- 3. planleggingsdag 24. november -23
- Julegrantenning 04. desember -23
- Lucia 13. desember -23
- Nissefest 15. desember -23
- Se etter nissen i parken 19. desember -24
- Nyttårsball 05. januar -24
- 4. planleggingsdag 02. februar -24
- Samefolkets dag 06. februar -24
- Karneval 09. februar -24
- Fastelavnsfeiring 12. februar -24
- Søknadsfrist barnehage 01. mars -24
- Barnehagedagen Mars -24
- Påskemat 20. mars -24
- Påskeferie Uke 13
- Frist for innlevering av ferielapp 25. april -24
- Vår-dugnad 25. april -24
- Vårfest 16. mai -24
- 5. Planleggingsdag 10. mai-24
- Overnatting for førskolegruppa 06. Juni -24
- Sommerfest 13. juni -24
- Sommerstengt barnehage Uke 29 +30

## Kontaktinformasjon:

Adresse:

Dragonvegen 15, 2335 STANGE

Telefon:

Styrer 62 56 23 75/ 95047003

Muligheten: 90 71 64 10

Opplevelsen: 95 11 53 04

Drømmen: 91 91 63 99

E-post:

[enerhaugen.bhg@stange.kommune.no](mailto:enerhaugen.bhg@stange.kommune.no)

[Anne.gundersen@edu.stange.kommune.no](mailto:Anne.gundersen@edu.stange.kommune.no)

Godkjent SU: 03.07.23