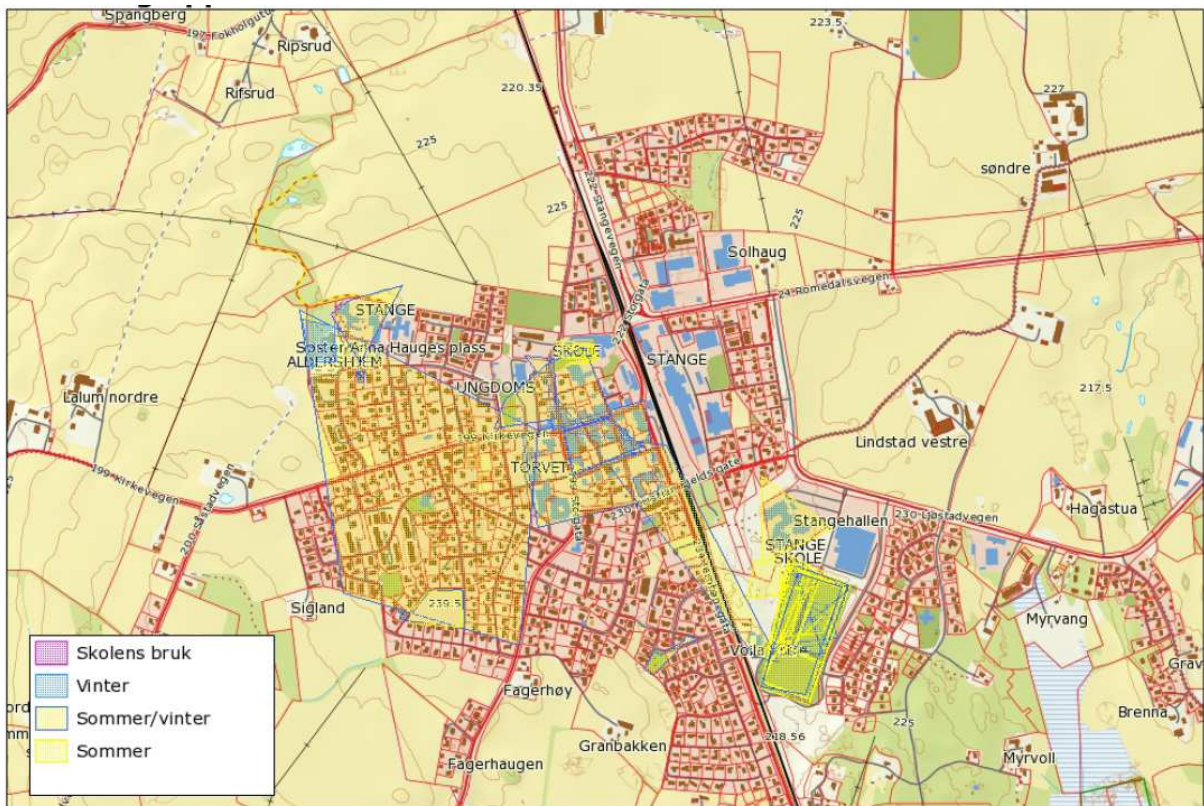




Stange kommune

RAPPORT:

DIGITAL BARNETRÅKKREGISTRERING – I FORBINDELSE MED KOMMUNEPLANARBEIDET – VÅREN 2013



Takk til elevene på 5. og 6. trinn på Stange, Tangen og Espa barneskole, og elevene på 9.trinn ved Stange ungdomsskole.

Innholdsfortegnelse

1. Bakgrunn og hensikt	3-4
Hva er digital barnetråkkregistrering og hva skal den brukes til.....	3
Valg av skoler.....	4
2. Forarbeid og registreringsmetoden	5
Valg av alderstrinn og tidlig kontakt med skolene	5
3. Analyse	6-13
Espa skole	6-7
Tangen skole.....	8-9
Stange barne- og ungdomsskole.....	10-13
4. Vedlegg	14-19

1. Bakgrunn og hensikt

Bakgrunn og hensikt

Stange kommunestyre vedtok 6.mars en omfattende medvirkningsstrategi – plan for informasjon og medvirkning – i forbindelse med arbeidet med kommuneplanens samfunnsdel. Kommuneplanen er kommunestyrets viktigste styringsdokument og legger premissene for hvordan Stange kommune skal utvikle seg de neste 12 årene. Samfunnsdelen får dermed konsekvenser for kommunens innbyggere.

Medvirkning er et viktig verktøy for å legge til rette for ønsket samfunnsutvikling. Og gjennom medvirkning kan en få inn kunnskap så vel som innspill om behov og mangler, samtidig som prosessen bidrar til forankring av planarbeidet.

Gjennom plan for informasjon og medvirkning ble barn og unges medvirkning satt i fokus. Barn og unge er medborgere som har lyst og interesse til å delta og bli tatt på alvor. Barn og unges erfaringer, ideer, kreativitet og skapertrang, evne til kritisk tenkning, verdivalg og engasjement bør også utnyttes i planprosesser. Medvirkning er et sentralt prinsipp i plan og bygningsloven og gjennom FNs barnekonvensjon har barn og unge rett til å si sin mening i saker som angår dem. Digital barnetråkkregistrering er et velegnet verktøy nettopp for å ivareta barn og unges medvirkning i planprosesser, som muliggjør å kartlegge barn og unges arealbruk.

Hva er digital barnetråkkregistrering

Digital barnetråkkregistrering er en metode for *medvirkning* og bedre planlegging for barn – og unge. Metoden er brukt siden 1993 – og har sin bakgrunn fra elgråkk. Tanken er at barn registrer (digitalt) selv:

- ✓ Sine skole- og fritidsveger
- ✓ Område for opphold og lek
- ✓ Steder de liker eller misliker (føler seg trygge/utrygge)
- ✓ Hvilke fysiske forbedringer de ønsker seg i nærområde

Digital barnetråkk er tilgjengelig for alle norske kommuner gjennom kartportalen til Kartiskolen, <http://kart.kartiskolen.no>. Ved hjelp av PC tegner barn og unge inn veier og arealer de bruker i løpet av året. Registreringen kan foregå individuelt eller parvis. Parvis registrering er noe mer tidsbesparende og stimulerer til diskusjon og ny vurdering av veger og områder som benyttes.

Målet er at barn og unge skal:

- ✓ Tegne inn skolevegen og fritidsveger
- ✓ Markere hvilke områder som brukes til lek og opphold i fritiden
- ✓ Peker ut favorittsteder og problemstedene i nærmiljøet
- ✓ Foreslår fysiske tiltak og endringer

Den voksne veilederens oppgave er å være igangsetter og skal ved behov hjelpe barna å navigere i kartet, velge riktig verktøy og symboler, samt bistå i å huske veger og arealer de benytter til ulike årstider. Vi anbefalte å sette av en halv dag til å forberede elevene på registreringen. Dette virker aktiviserende, gir opplevelse av delaktighet samtidig som en blir mer bevisste på hvilke svar en gir.

Jo flere registreringer som blir tegnet inn i kartet, jo tykkere blir streken, sirkelen eller skravuren. Tykkelsen og antall registreringer gir således uttrykk for at stedet, vegen eller området faktisk er et problemsted eller favorittsted. På denne måten klarer en å skille mellom hva som er enkeltpersoners oppfatninger og hva som er kollektivets oppfatning. Skillet blir helt sentralt da registreringen på sikt skal gi føringer for hvorvidt tiltak skal iverksettes eller ikke.

Ulemper ved metoden:

- ✓ Mange markeringer på samme område kan gjøre det uoversiktlig å se resultatene i kartet
- ✓ Muligheten for selvstendig arbeid kan også føre til en del useriøse registreringer som må slettes i etterkant
- ✓ Det knyttes ikke like mange kommentarer til det som registreres som i den manuelle metoden

Fordeler ved metoden:

- ✓ Barn og ungdom gjør registreringene direkte og styrer egne prosesser
- ✓ Den tar i bruk og styrker barn og unges digitale kompetanse
- ✓ Registreringene kan enkelt eksporteres til kommunale kartprogrammer og benyttes av kommunen direkte
- ✓ Metoden er tidsbesparende

Hva skal registreringen brukes til

Registreringene er aktuelle både i arbeidet med nye planer og rullering av eksisterende planer. For Stange kommune har følgende planer vært i fokus med tanke på registreringen:

- Kommuneplanens samfunnsdel (under revisjon)
- Kommuneplanens arealdel (revisjon starter våren 2014)
- Kommunedelplan for Tangen (ny plan påbegynt)
- Kommunedelplan for trafikksikkerhet (under revisjon)
- Kommunedelplan for oppvekst (under revisjon)
- Samlet temakart over barn- og unges arealbruk (resultatet av registreringen)

Videre kan registreringen brukes som grunnlag for behandling av byggesaker, samtidig som registreringen oppfylder lovens krav om dokumentasjonskrav – for eksempel områder for lek. Registreringen kan også benyttes i konsekvensutredninger, omlegging av veier og sentrumsutbygging.

Valg av skoler

Gjennom kommunal planstrategi ble det vedtatt at det skulle utarbeides en ny kommunedelplan for Tangen, igangsette arbeidet med sentrumsplan for Stange og revidere gjeldende arealdel til kommuneplanen. Det ble i 2008 gjennomført digital barnetråkkregistrering i Ottestad ungdomsskolekrets, i forbindelse med kommunedelplan for Ottestad. Registreringene herfra ser vi på som fortsatt gjeldende. På bakgrunn av dette, ble det i samarbeid med kommunalsjef for oppvekst og samfunnsutvikling bestemt at Stange ungdomsskolekrets skulle delta på registreringen. Romedal ungdomsskolekrets er gjenstående krets som skal vurderes i arbeidet med kommuneplanens arealdel og revisjon av kommunens trafikksikkerhetsplan i perioden 2014-2015.

2. Forarbeid og registreringsmetoden

Det viktigste forarbeidet er å innpasse barnetråkk tidlig i en aktuell planprosess. Gjennom planprogrammet for arbeidet med kommuneplanens samfunnsdel og kommunedelplanen for Tangen ble barnetråkk satt opp som medvirkningsverktøy. Dette tydeliggjør barnetråkkregistreringens plass i planen og sikrer etterbruk av dataene. Det gir også tid til å tilpasse registreringen til egen og andres arbeidssituasjon og prosjekter.

Det ble nedsatt en arbeidsgruppe bestående av prosjektleder for arbeidet med kommuneplanens samfunnsdel, Ellinor Kristiansen, prosjektleder for arbeidet med kommunedelplan for Tangen og den som skal lede arbeidet med revisjon av ny arealdel, Ingeborg Storbæk, og barn og unges representant i plansaker, Else Bjørke. Arbeidsgruppen fungerte også som veiledere under selve registreringen.

Valg av alderstrinn

I samarbeid med kommunalsjef for oppvekst valgte vi å kjøre registreringen på 5. og 6. trinn på barneskolen, og 9. trinn på ungdomsskolen. Elever på 5.trinn er fremdeles "barn" og har et tett forhold til plasser de har benyttet tidligere i småskolen. Resultatet blir derfor et typisk barnekart. På 6.trinn er elevene midt i mellomtrinnet, de er mer mobile og kan gi en større informasjonsbredde. Elever på 9.trinn er midt i ungdomstiden, har andre prioriteringer av arealbruk og bidrar med relevant informasjon som er typisk for flere årstrinn av ungdom. Med økende alder er barna mer mobile og bruker større deler av lokalmiljøet. Barna bruker områder mer selvstendig uten voksne. De kan dermed gi mer informasjon om lokale forhold...

Tidlig kontakt med skolene

13.februar 2013, ble det sendt invitasjon til et oppstartsmøte, 25.februar, med kontaktlærerne for de aktuelle trinnene. Hensikten med møte var å informere om:

- Hva digital barnetråkk er, og hva det innebærer
- Hvordan vi rent praktisk tenker å gjennomføre registreringen og når
- Hva vi ønsker å bruke registreringen til
- Se hvordan arbeidet med digital barnetråkkregistreringen kan integreres i skolens faglige opplegg
- Få oversikt over behovet for PC`er og annet forberedelsesmateriale
- Få inn eventuelle innspill fra skolene

3. Analyse

Selve registreringen skjedde i mai måned. Først ut var Espa skole, 8.mai. Deretter Tangen skole 14.mai, Stange ungdomsskole 15.mai og Stange barneskole 24. mai. Registreringen gikk bra, og skolene hadde forberedt seg godt. Nedenfor følger en analyse av de registreringene som kom inn. Her har vi valgt å dele registreringene inn i følgende kategorier:

- ✓ Leke – og oppholdsområder sommer
- ✓ Leke – og oppholdsområder vinter
- ✓ Trafikale problemsteder
- ✓ Sosiale problemsteder
- ✓ Favorittsteder
- ✓ Mye brukt skole – og fritidsveg
- ✓ Middels brukt skole – og fritidsveg
- ✓ Noe brukt skole – og fritidsveg
- ✓ Mye brukt snarveg
- ✓ Middels mye brukt snarveg
- ✓ Noe brukt snarveg

Utvalgsstørrelse spiller inn i forhold til hvilke generelle linjer man kan dra fra registreringen. Som tidligere nevnt er tanken bak registreringen at jo flere som har registrert, jo tykkere blir streken, og jo mer blir veien/området eller stedet brukt. Jo tynnere, jo færre som bruker vegen/området eller stedet. Når utvalget i utgangspunktet er lite, blir det vanskeligere å avgjøre hvorvidt et sted, en veg eller et område er et mye eller lite brukt. Utvalgsstørrelse spiller dermed en viktig rolle når man tolker resultatene.

Espa

Hovedinntrykket fra registreringen på Espa er at det som elevene opplever som utrygt i all hovedsak relaterer seg til E6- utbyggingen. Fritids- og skoleveg som ligger i god avstand til E6 oppleves i stor grad som trygge. Noen opplever likevel det å vente på drosje som ekkelt, særlig om vinteren når det er mørkt og lite lys.

Trafikale problemsteder

Trafikale problemsteder oppleves i krysset der Falletvegen (229) møter Stenbyvegen. Her er det mye trafikk, store lastebiler og svingen oppleves som farlig.

Leke – og oppholdsområder sommer og vinter

Vensvagen er et noe brukt området for sykling, mens Tajet brukes om sommeren for å gå tur og treffe venner. Skolens uteområder blir brukt til å treffe venner, spille ballspill, samtidig som en benytter seg av skolens lekeapparater.

Registrering fra Espa skole



Tangen

Hovedinntrykket er at skolevegen oppleves i all hovedsak som trygg. De mest brukte skolevegene går inne i sentrum, der hastigheten er lav og snarveiene er mange.

Trafikale og sosiale problemsteder

De trafikale problemstedene relaterer seg i første omgang til fylkesveg 222, i Vikskrysset (der Tangstubakken møter Refling Hages veg), i det man krysser over vegen, fra gangfeltet. I svingen ned til Refling Hages veg kan biler til tider kjøre fort. De sosiale problemstedene er i all hovedsak relatert til stasjonsområdet. Dette er også et sted elevene ønsker å endre.

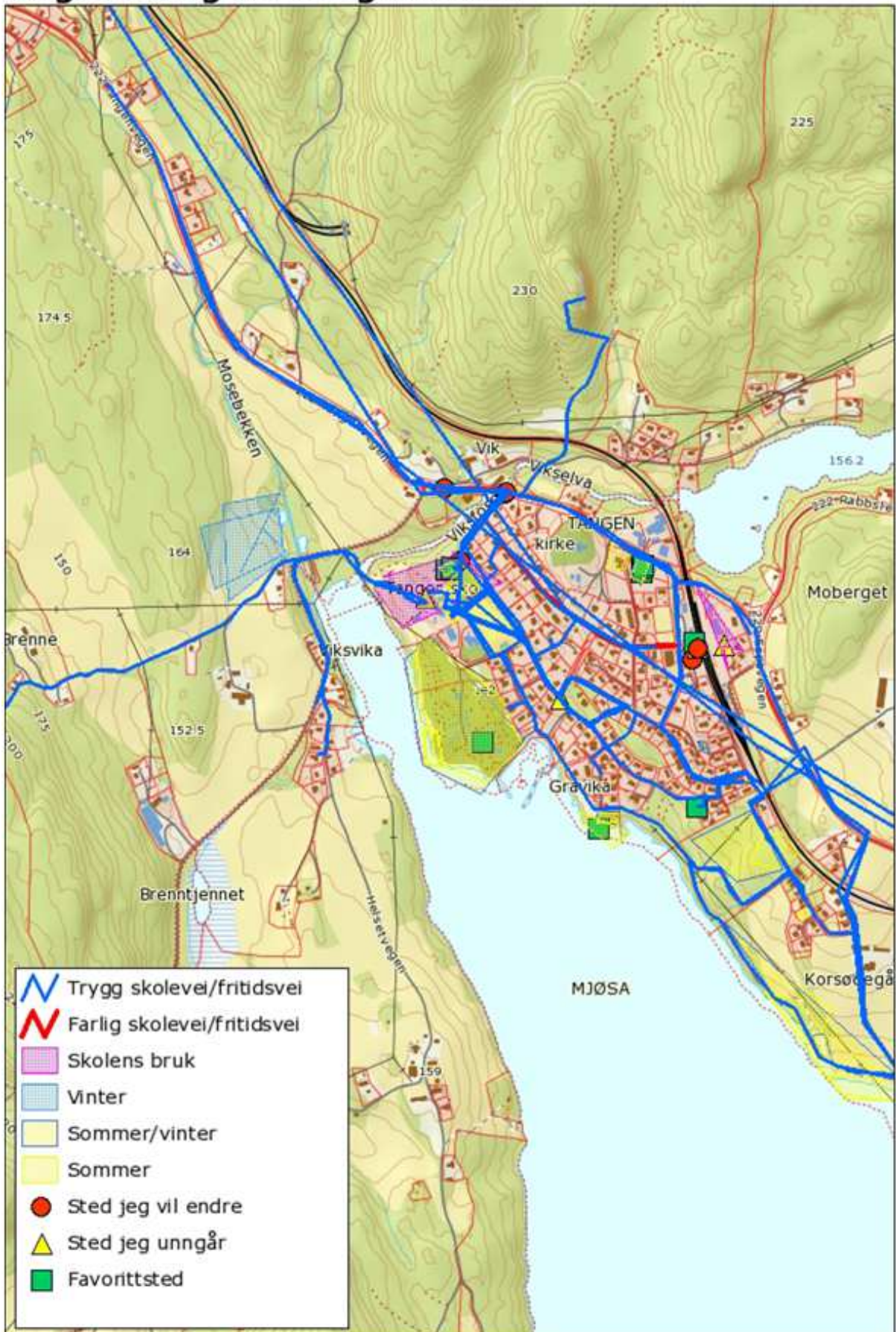
Favorittsteder

Butikken oppleves av flere som et favorittsted, der man kan henge med venner, kjøpe godteri og som en av elevene uttrykte det: ”et av de få stedene å være på Tangen”. Ballbingen på Tangen blir mye brukt og går også inn under favorittsteder. Her treffer man venner og spiller fotball.

Leke – og oppholdsområder

Tangenodden, nede ved campingen blir også brukt til å møte kjente og spise is, fiske, bade og henge rundt. Om vinteren er det pilking som står på dagsorden. Skoleområdet blir mye brukt, både på sommer og vinter, mens området rundt stasjonen brukes til skating. Fururabben står klart frem som et leke – og oppholdsområdet for både vinter – og sommeraktiviteter. Skogen mellom Hovshagan og Korsøgården blir også brukt til å treffe venner. Mjøsa/Tangenvikga blir mye brukt, både om sommeren og vinteren og representerer således en stor ressurs for aktivitet.

Registrering fra Tangen skole



Stange barne – og ungdomsskole

Stange sentrum oppleves i all hovedsak som trygg for elevene på Stange barne- og ungdomsskole. En ser likevel et skille mellom barne og ungdomstrinnet, ved at det er flere på 5. og 6. trinn som rapporterer at det er noe mer utrygt i sentrum, enn det som er observert på 9.trinn. Opplevelsen går i stor grad ut på at bilene kjører fortere og at det er mer trafikk, enn det som blir rapportert fra elever på 9.trinn.

Trafikale problemsteder

Med en gang en beveger seg ut fra sentrum, både vestover, østover og sørover, oppleves vegene som mer utrygge, også for elevene på 9.trinn. Dette gjelder særlig de mest trafikkerte vegene som fylkesveg 222 mot Tangen, fylkesveg 24, samt Såstadvegen og Kirkevegen. Her oppleves vegene som svært trafikkerte, bilene kjører fort, vegene er av variabel kvalitet og det mangler fortau. Lalumsbakken med sin skarpe sving og høy fart på bilene, samt krysset ned til Stangehallen fra fylkesveg 24, er steder en ønsker å endre. At det ikke blir rapportert utrygghet nordover på fylkesveg 222 mot Hamar, kan skyldes utbygd gang – og sykkelveg.

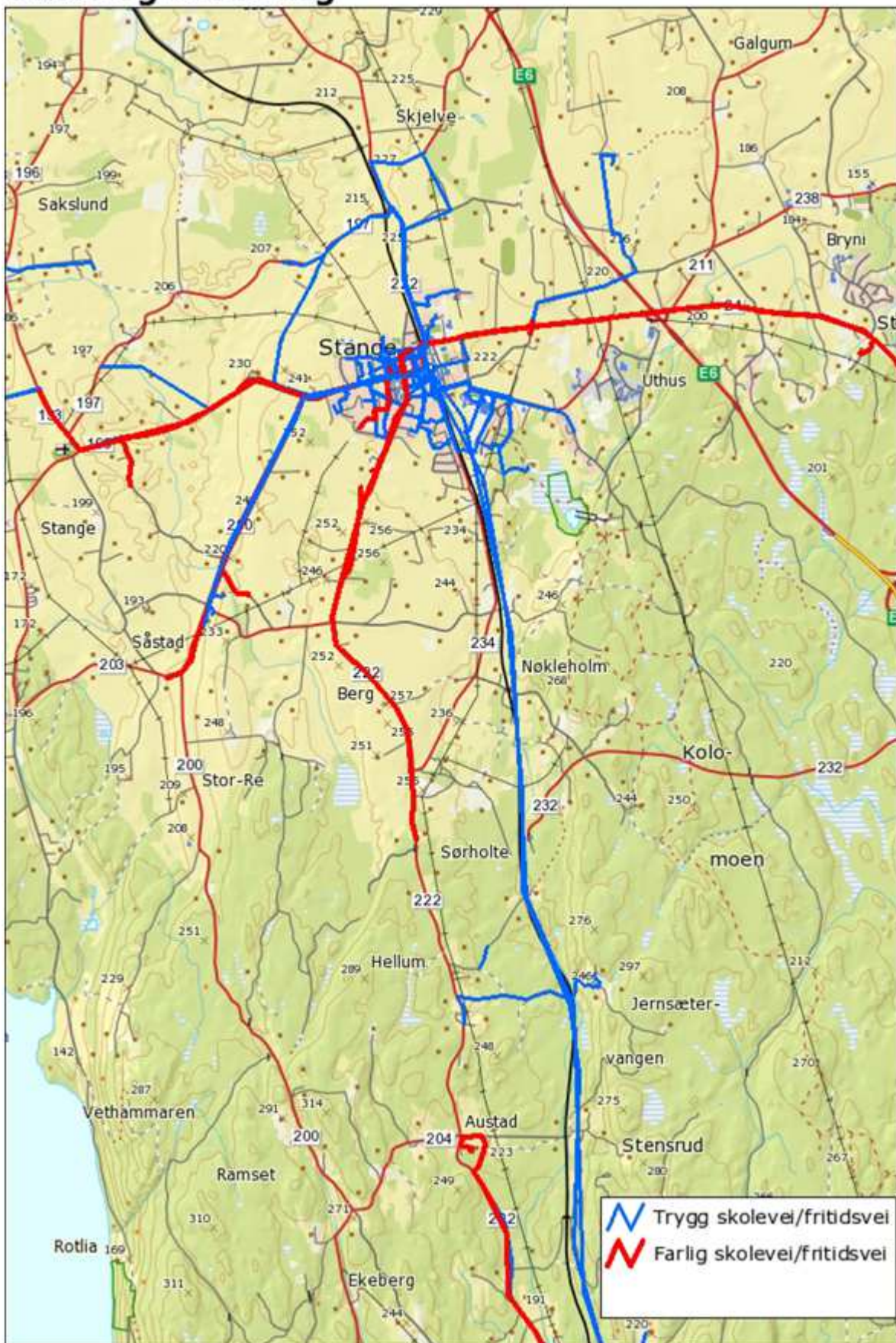
Favorittsteder

Stangehallen blir av flere pekt ut som et favorittsted. Her henger elevene med venner og trener. Mix og Jafs blir også trukket frem som møteplasser, der en treffer venner, som en av elevene uttrykte det: ”et bra sted å være”. Pizza la Italia og SSK`s klubbhus blir også fremhevet som et av favorittstedene der elevene spiller fotball, treffer venner og henger.

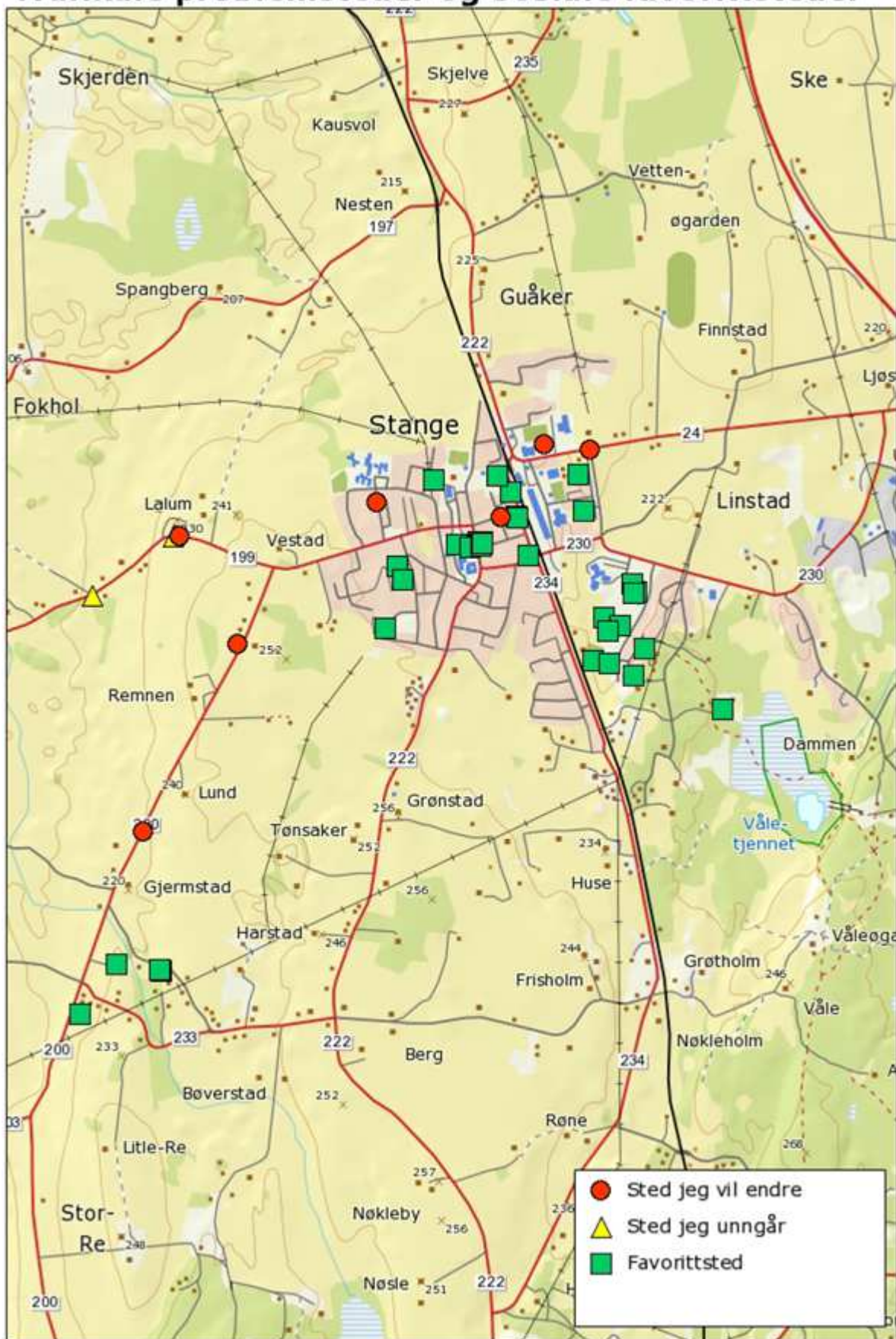
Leke – og oppholdsområder sommer og vinter

Stangehallen med sin omkringliggende fotballbane og skatepark peker seg helt klart ut som mye brukte leke – og oppholdsområder. Også sentrum og skolen blir trukket frem som steder der elevene treffer venner og henger rundt, samt går turer i sentrumsområdet. Gillundstranda blir også trukket frem som et oppholdsområde der elevene bader, fisker, treffer venner og henger rundt.

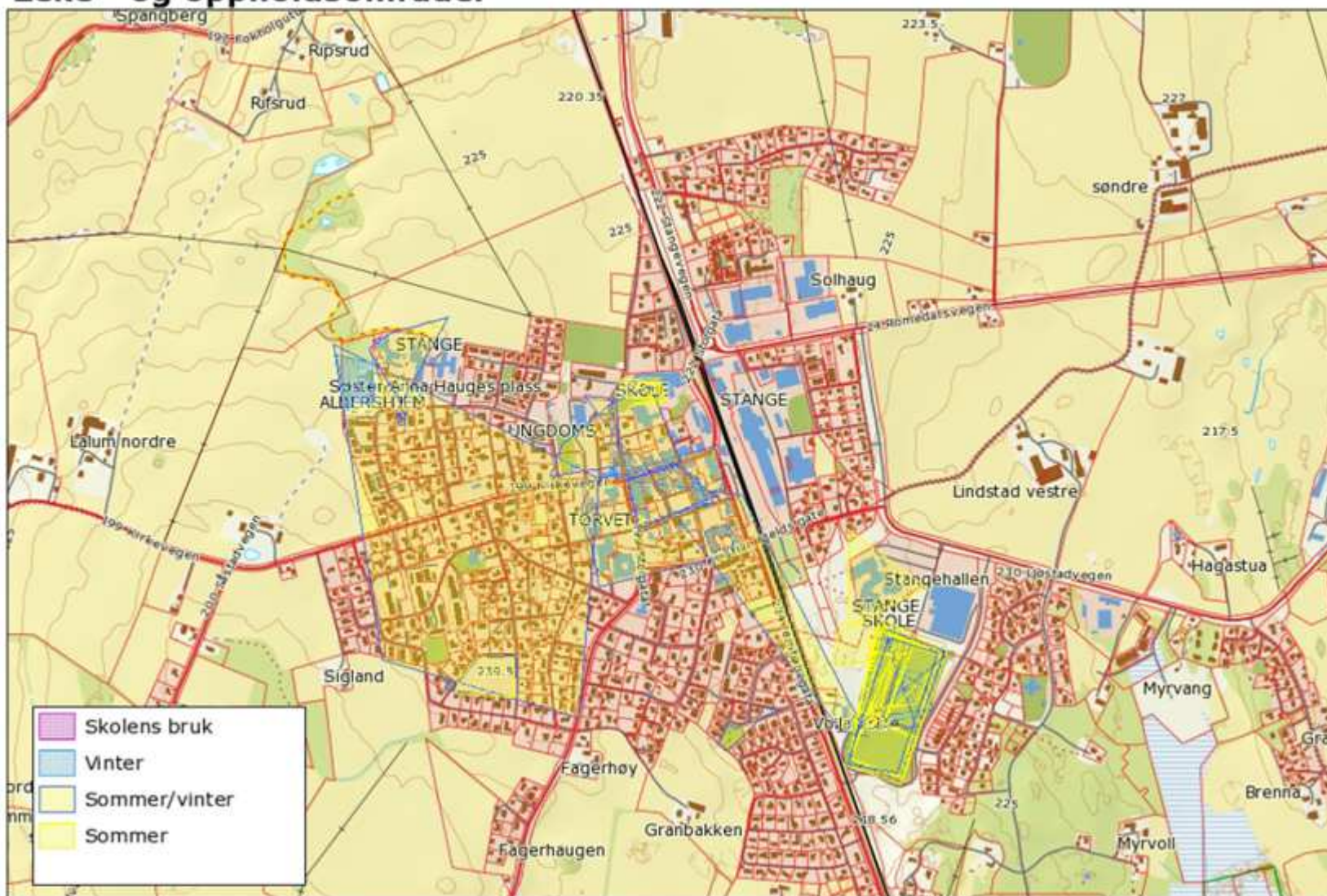
Skole og fritidsveg



Trafikale problemsteder og sosiale favorittsteder



Leke - og oppholdsområder



4. Vedlegg

Vedlegg 1: Informasjons – og samtykkebrev til elever og foresatte

Til foreldre/ foresatte

INFORMASJON OM KOMMUNENS ARBEID MED DIGITAL BARNETRÅKK

Stange kommune vil i løpet av 2013 utarbeide kommuneplanens samfunnsdel og kommunedelplan for Tangen. Kommuneplanens samfunnsdel er en langsiktig plan som skal ta stilling til kommunens ønskede samfunnsutvikling de neste 12 årene. Kommunedelplan for Tangen skal si noe om utviklingen på Tangen, som skal vises i et kart over framtidig arealbruk til blant annet boliger, næring, veger og landbruks-, natur-, og friluftsområder (LNF). Planperioden for kommunedelplanen er 12 år, selv om man også tar mer langsiktige hensyn.

I forbindelse med planarbeidet vil det bli gjennomført Barnetråkkregistreringer i Stange ungdomsskolekrets. Registreringene vil foretas av elever på 5,6, 7 og 9 trinn.

Kommunen er i lov om planlegging og byggesaksbehandling (Plan og bygningsloven, PBL), kapittel 5, Medvirkning i planleggingen, pålagt å sørge for at også barn og unge deltar i kommunale planprosesser.

Digitalt Barnetråkk er en metode for å sikre barn og unges medvirkning i kommunalt planarbeid. Metoden er utarbeidet av Norsk Form og Statens kartverk.

Barnetråkkregistreringene går ut på at barn og unge tegner inn:

- ✓ **Veier:** hvilke veier som brukes til skolen og hvilke som benyttes i fritiden
- ✓ **Områder:** hvilke områder som benyttes i løpet av året og hvilke aktiviteter de eger seg til
- ✓ **Steder:** hvilke steder barn og ungdom liker og ikke liker, samt hvilke ønsker de har for endring av disse stedene

Informasjonen som elevene blir bedt om å legge inn er anonym og kan ikke knyttes til de som har lagt det inn. Informasjonene lagres i et digitalt kartsystem som kommunen har tilgang til.

Barnetråkkregistreringene på Stange skole vil finne sted 24.mai 2013.

Kontaktperson i kommunen er Ellinor Kristiansen, som kan nås på e-post ellinor.kristiansen@stange.kommune.no eller tlf: 62 56 21 57

Svarslipp kan sendes med eleven til skolens kontaktlærer, eller bekreftes på SMS/mobil til nr.....eller e-post til kommunens kontaktperson.

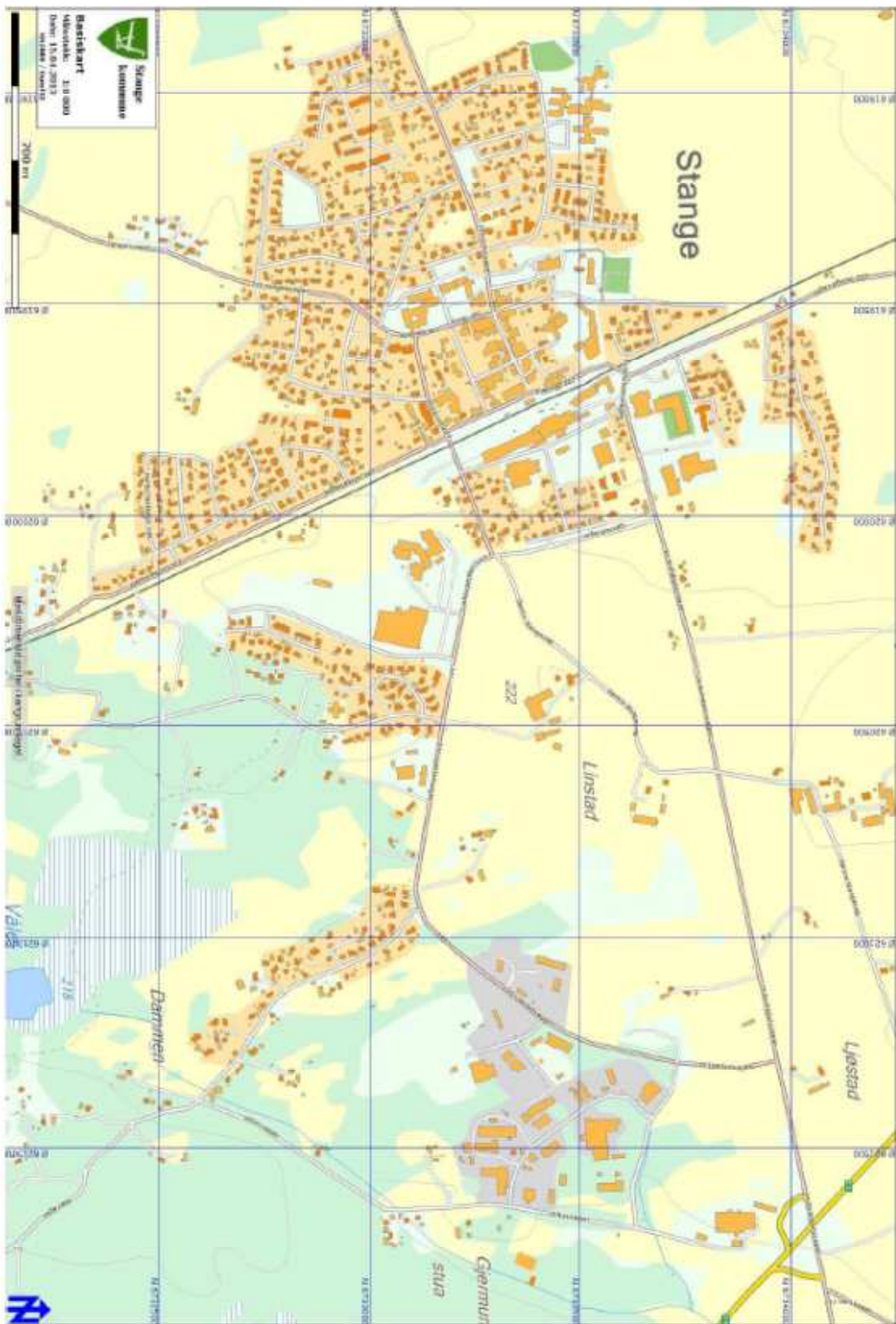
Svarslipp:

Jeg/vi..... (foresattes navn) gir med dette tillatelse til at
(elevens navn) kan registrere de nevnte opplysninger i Digital Barnetråkk.

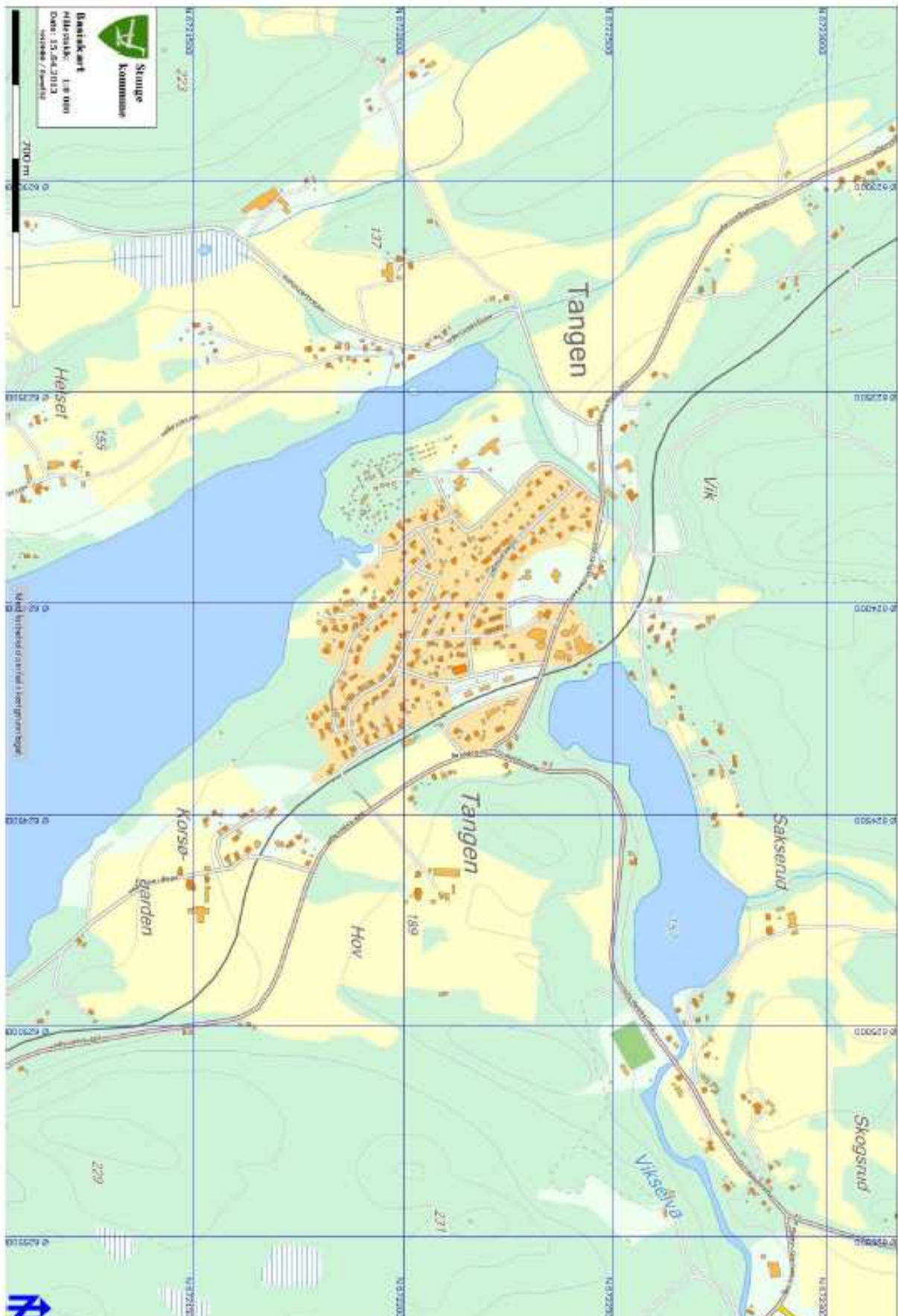
Vedlegg 2: Forberedelse til digital barnetråkkregistrering:

✓ Hvor går eller sykler jeg til skolen?
✓ Hvilke veier, stier og snarveier bruker jeg på fritiden?
✓ Hvilke uteområder bruker jeg jevnlig og hva gjør jeg der?
✓ Hvilke steder i nærmiljøet mitt er problematiske eller oppleves ubehagelig? Hvorfor/begrunnelse
✓ Hvor er mitt favorittsted – hvilke steder liker jeg best? Hvorfor/begrunnelse
✓ Hvilke fysiske forandringer ønsker jeg meg i nærmiljøet mitt? Hvorfor/begrunnelse

Vedlegg 3: Forberedelse til digital barnetråkkregistrering, kartutsnitt Stange



Vedlegg 4: Forberedelse til digital barnetråkkregistrering, kartutsnitt Tangen



Vedlegg 5: Forberedelse til digital barnetråkkregistrering, kartutsnitt Espa/Strandlykkja

